



BELEIDSPLAN VOOR- EN VROEGSCHOOELSE EDUCATIE



VOORWOORD

In gemeente De Wolden werken we aan gelijke ontwikkelingskansen voor alle kinderen en jongeren. Dat doen we samen met ouders, verzorgers en onze partners. We willen dat kinderen op jonge leeftijd een sterke basis meekrijgen voor de basisschool en hun verdere (school)loopbaan.

Om alle kinderen de kans te geven zich zo goed mogelijk te ontwikkelen kunnen peuters en kleuters met een (taal)achterstand, of een verhoogd risico daarop, deelnemen aan voor- en vroegschoolse educatie. Door extra en kwalitatief goede begeleiding vergroten we de kans dat iedereen op een volwaardige en zelfstandige manier kan deelnemen aan de maatschappij.

Het is van belang dat wij, de betrokken professionals, het goede verhaal vertellen aan ouders en verzorgers over de kansen en mogelijkheden die voor- en vroegschoolse educatie aan kinderen biedt. We spreken daarin de verwachtingen richting ouders uit en ook wat zij van ons mogen verwachten.

Dit beleidsplan is tot stand gekomen in goede samenwerking en afstemming met onze partners. Samen willen we blijven werken aan optimale ontwikkelingskansen voor alle kinderen in De Wolden. Met dit beleidsplan willen we daar richting aan geven door een goede prioritering en heldere doelen te stellen met duidelijke kaders.

We sluiten met dit plan aan bij het collegeprogramma 'De Wolden geeft energie! 2022-2026'. Waarin het college van burgemeesters en wethouders het belang uitspreekt dat De Wolden een vitale en inclusieve gemeente is waarin iedereen naar vermogen, op een volwaardige en gelijkwaardige manier, mee kan doen in de samenleving.

Mark Turksma, wethouder onderwijs

INHOUDSOPGAVE

1.1	Inleiding en leeswijzer	4
1.2	Totstandkoming van het vve Beleid	6
1.3	Vve in gemeente De Wolden	10
2.	Speerpunt 1: Indiceren en toeleiding	14
	Aanbod 16 uur vve in gemengde groepen	14
	Doelgroepdefinitie	14
	Signaleren, indiceren en toeleiden	16
	Bereik en non-bereik	17
3.	Speerpunt 2: Kwaliteit van voorschoolse educatie	18
	Aanbod en uitvoering	18
	Toezicht op de kwaliteit	18
	Kwaliteitseisen	18
	De Pedagogisch beleidsmedewerker-ve	19
4.	Speerpunt 3: Ouderbetrokkenheid	20
	Ouderbetrokkenheid	20
	Educatief Partnerschap	20
	Visie op ouder betrokkenheid	20
	Warme overdracht en het driehoek gesprek	20
	Ondersteuning voor ouders, wat doen we ook:	20
5.	Speerpunt 4: Samenwerking en uitvoering	22
	Doorgaande lijn	22
	Overlegstructuur	22
	Clusteroverleggen	22
	Overdracht	24
	Resultaatafspraken	25
6.	Monitoring en financieel kader	26
	Gemeentelijke verantwoording Inspectie van het Onderwijs	26
	Monitoring van bereik en kwaliteit	26
	Financieel kader	26
	Bijlagen:	
	Bijlage 1 – Evaluatie en prioritering uitkomsten	
	Bijlage 2 – Aanvullende informatie doelgroepdefinitie	
	Bijlage 3 – Kwaliteitseisen	
	Bijlage 4 – Opbrengst gericht werken	
	Bijlage 5 – Voorblad overdracht	

1.1 INLEIDING EN LEESWIJZER

VOOR- EN VROEGSCHOOLSE EDUCATIE

Het doel van voor- en vroegschoolse educatie (vve) is om peuters met een (taal)achterstand, of een mogelijk risico daarop, beter voor te bereiden op de basisschool en ervoor te zorgen dat kleuters zonder achterstanden naar groep 3 kunnen. Deze kinderen worden ook wel 'doelgroepkinderen' genoemd.

Voorschoolse educatie is voor doelgroepeuters op kinderdagverblijven;

Vroegschoolse educatie is bedoeld voor doelgroepkleuters uit groep 1 en 2.

(bron: <https://www.onderwijsinspectie.nl/onderwijssectoren/voor-en-vroegschoolse-educatie/wat-is-voor-en-vroegschoolse-educatie>)

De gemeente is verantwoordelijk voor de doelgroepeuters in de voorschoolse periode en krijgt hiervoor geld van het Rijk. De basisscholen zijn verantwoordelijk voor de vroegschoolse educatie. Scholen, met een grote populatie achterstandsleerlingen, krijgen hiervoor middelen van de Rijksoverheid. Landelijk maar ook lokaal onderzoek toont aan dat vve vruchten afwerpt en een positief effect heeft op de prestaties van kinderen. (bron:

<https://www.onderwijskennis.nl/kennisbank/de-impact-van-voorschoolse-educatie>)

WIE ZIJN BETROKKEN BIJ VVE?

De belangrijkste vve-partners zijn:

Consultatiebureau van de GGD

De jeugdverpleegkundige van het consultatiebureau signaleert kinderen met een mogelijk risico op (taal) achterstand op basis van de doelgroepdefinitie. Met de term doelgroepdefinitie bedoelen we een nauwkeurige omschrijving van de te bereiken doelgroep. Op basis van deze definitie geeft de jeugdverpleegkundige een indicatie af en stimuleert ouders gebruik te gaan maken van het vve-aanbod binnen de gemeente.

Kinderopvang

Kinderopvangorganisaties kunnen ervoor kiezen om vve certificering aan te vragen. Hiervoor moeten ze aan extra wettelijke en gemeentelijke eisen voldoen waarmee de kwaliteit van het vve aanbod gewaarborgd wordt. Zo wordt er gestructureerd gewerkt aan de cognitieve ontwikkeling met gebruik van bijvoorbeeld taal, letters, cijfers, kleuren en vormen, is er extra aandacht voor ouderbetrokkenheid en worden er extra opleidingseisen gesteld aan pedagogisch medewerkers gericht op het stimuleren van de taalontwikkeling.

Basisonderwijs

Scholen zijn verantwoordelijk voor de vroegschoolse periode. De Rijksoverheid geeft scholen met een grote populatie achterstandsleerlingen extra financiële middelen om kinderen met een, mogelijk risico op, (taal) achterstand passende ondersteuning te bieden met als streefdoel dat kinderen zonder achterstanden naar groep 3 gaan.

Gemeente De Wolden

De gemeente krijgt geld van de Rijksoverheid om de voorschoolse educatie voor peuters vorm te geven. Als gemeente zijn we verplicht om afspraken te maken over het onderwijsachterstandenbeleid. Waaronder de resultaten van vve. In gemeente De Wolden gebeurt dit tijdens het LEA-overleg (De Lokaal Educatieve Agenda).

De gemeente treedt daar op als regisseur en zorgt ervoor dat er onder meer afspraken worden gemaakt over:

- De toeleiding naar voorschoolse educatie

- Het gebruik van vve-programma's en inzet van de hbo pedagogisch beleidsmedewerker vve.
- Ouderbetrokkenheid
- Doorgaande lijn van voor- naar vroegschoolse educatie.
- Resultaatafspraken.

Belang en meerwaarde van vve

Uit onderzoek weten we dat de jonge jaren heel belangrijk zijn voor de ontwikkeling van een kind. De startpositie van kinderen, bijvoorbeeld op het gebied van taal, beïnvloedt het verdere leerproces. Achterstand ontstaat al vroeg en stapelt zich op gedurende de schoolloopbaan. Aandacht voor de eerste levensjaren is daarom cruciaal. Dit is recent bevestigd in het pre-COOL cohortonderzoek.

De 'Heckman Curve' geeft onderbouwing voor hogere opbrengst voor investering in educatie op jonge leeftijd. (Bron: Carneiro & Heckman, 2003)



Diverse kinderopvanglocaties in De Wolden zijn vve geregistreerd. Een actueel overzicht met vve geregistreerde locaties in De Wolden is te vinden op de website van het Landelijk Register Kinderopvang (LRK) www.landelijkregisterkinderopvang.nl.

Aan deze locaties worden extra eisen gesteld aan bijvoorbeeld het personeel en de activiteiten die zij op een locatie aanbieden. Daarmee realiseren we een kwalitatief en kwantitatief goed aanbod waarmee we een sterke basis voor alle kinderen realiseren en kansenongelijkheid verkleinen.

Aanleiding voor een nieuw beleidsplan vve:

In 2017 is er in De Wolden een beleidsplan vve opgesteld binnen de gemeente. Diverse landelijke en lokale ontwikkelingen maken dat het wenselijk en noodzakelijk is het plan te vernieuwen. Landelijk zijn er veranderingen in wet- en regelgeving. Daarnaast is er vanuit het ministerie van Onderwijs, Cultuur en Wetenschap voor 2023 – 2026 een nieuwe beleidsperiode ingegaan van het landelijke onderwijsachterstandenbeleid (OAB). Dat heeft lokaal invloed op de afspraken met onze partners en ook de onderlinge samenwerking vraagt om nieuwe doelen en kaders.

Dit beleidsplan is tot stand gekomen in samenspraak met diverse betrokken partijen uit het werkveld. In dit beleidsplan leggen we de richting en kaders vast om ervoor te zorgen dat peuters, met een mogelijk risico op achterstanden in hun (taal)ontwikkeling, gelijke kansen krijgen om zich, in een veilige omgeving, zo goed mogelijk voor te bereiden op de basisschool en dat kleuters zonder achterstanden naar groep 3 gaan.

Leeswijzer

In het eerste hoofdstuk beschrijft de wijze waarop dit vve beleid tot stand is gekomen samen met relevante landelijke en lokale ontwikkelingen. Daarnaast wordt de visie op vve voor gemeente De Wolden beschreven samen met de vijf speerpunten voor deze beleidsperiode.

In hoofdstuk 2 t/m 5 worden de speerpunten toegelicht en uitgewerkt. Tot slot wordt in hoofdstuk 6 de monitoring en het financiële kader beschreven.

1.2 TOTSTANDKOMING VAN HET VVE BELEID

LANDELIJKE ONTWIKKELINGEN

Wettelijk kader

Vve is een belangrijk onderdeel van het bestrijden van onderwijsachterstanden. Dit is geregeld in de Wet ontwikkelingskansen door kwaliteit en educatie (Wet OKE, 2010). De wet OKE heeft gezorgd voor aanpassingen aan drie wetten:

- Wet Kinderopvang (WKO)
- Wet op het primair onderwijs (WPO)
- Wet op het onderwijstoezicht (WOT)

De wet OKE heeft verder effecten op de harmonisatie van de peuterspeelzaalwerk. De wijzigingen in kwaliteitseisen in kinderopvang en peuterspeelzaalwerk is apart geregeld in de Wet innovatie en kwaliteit kinderopvang (IKK). De nieuwe kwaliteitseisen zijn uitgewerkt in het Besluit kwaliteit kinderopvang en enkele ministeriele regelingen. Deze wetten vormen samen het kader voor dit beleidsplan.



Ontwikkelingen Rijksbeleid

Het kabinet zet vanuit het regeerakkoord extra in om de kansengelijkheid te stimuleren.

Er zijn grote ambities voor de versterking van het vve aanbod op kwantiteit en kwaliteit. Op 1 januari 2023 is een nieuwe beleidsperiode ingegaan van het landelijke onderwijsachterstandenbeleid (OAB). Onderdeel hiervan zijn nieuwe kaders voor de verdeling en de bestemming van onderwijsachterstandsmiddelen.

OAB-kader 2021-2026

In het kader van het OAB ontvangt de gemeente financiële middelen van het Rijk om (taal)achterstanden te voorkomen door vroegtijdig voorschoolse educatie te organiseren en (op basis van lokaal beleid) andere interventies in te zetten. Het Rijk heeft per 1 januari 2019 de verdeelsleutel van de OAB-middelen herzien

en in een periode van vier jaar is iedere gemeente toegegroeid naar een nieuw OAB-budget. Voor gemeente De Wolden is het OAB-budget voor 2023 vastgesteld op een bedrag van €174.375,-.

Gemeentelijk vve -beleid (WPO 167)

De gemeenten zijn regievoerder voor vve in hun gemeente. Dit betekent allereerst het formuleren van helder vve-beleid met duidelijke ambities en concrete doelen. Daarnaast vraagt het om voldoende sturing en coördinatie vanuit de gemeente om vve tot stand te brengen en te borgen in de gemeente, gericht op de volgende onderdelen: definitie doelgroepkind, bereik, toeleiding, doorgaande-lijnresultaten, vve-coördinatie op gemeentelijk niveau.

960 uur aanbod Voorschools vanaf 2020 en hbo

pedagogisch beleidsmedewerker vanaf 2022
Het Rijk stelt dat er twee factoren van belang zijn voor effectieve voorschoolse educatie bij doelgroep peuters. Het gaat hierbij om de kwaliteit en de intensiteit van het aanbod. De kwaliteit van het aanbod wordt vanuit het Rijk via aanvullende landelijke eisen met enige regelmaat aangescherpt en heeft sinds 1 januari 2022 een verdere impuls gekregen door de verplichte aanstelling van een hbo pedagogisch beleidsmedewerker (pbm'er) verbonden aan een vve-groep. Ten aanzien van de intensiteit van het aanbod geldt vanaf 1 augustus 2020 dat een voorschools aanbod gemiddeld 16 uur per week is, verdeeld over 3 of 4 dagdelen.

Gevolgen corona-uitbraak en Nationaal Programma Onderwijs

Maart 2020 brak de coronacrisis uit in Nederland. Kinderopvang en scholen moesten bijna 2 maanden volledig dicht, later in het jaar volgde een tweede sluiting van de kinderopvang en scholen. Thuiseducatie/onderwijs werd snel als alternatief georganiseerd. Snel kwamen er signalen dat juist kinderen uit lage sociaaleconomische milieus hierdoor verdere ontwikkelachterstand opliepen. Om de achterstanden voor alle leerlingen door de coronabeperkingen in te lopen, werd in februari 2021 het Nationaal Programma Onderwijs (NPO) gelanceerd. Naast het onderwijs hebben ook gemeenten financiële middelen ontvangen vanuit het

NPO. Gemeenten kunnen alle uitvoerende partijen verbinden zodat de kinderen worden ondersteund op meer dan alleen hun cognitieve ontwikkeling. Vve-partners in Nederland staan de komende tijd voor een dubbele uitdaging namelijk het wegwerken van ontwikkelachterstand en daarnaast het wegwerken van de opgelopen achterstanden als gevolg van de coronabeperkingen.

LOKALE ONTWIKKELINGEN EN KERNGETALLEN

Bevolking

De Wolden heeft bijna 25.000 inwoners. Dit aantal is de laatste jaren enigszins gestegen¹.

Jaartal	Aantal inwoners
2017	23.744
2018	23.917
2019	24.110
2020	24.330
2021	24.374
2022	24.511
2023	24.603

Tabel 1: aantal inwoners De Wolden over de afgelopen jaren

De meeste inwoners wonen in Zuidwolde (6.969), Ruinerwold (3.992), Ruinen (3.610) en De Wijk (2.960).

Opleidingsniveau

26,4 % van de bewoners tussen de 15 en 75 jaar valt in de categorie praktisch opgeleid. Hieronder wordt verstaan onderwijs op het niveau van basisonderwijs, het VMBO, de eerste 3 leerjaren van HAVO of VWO en de entreeopleiding, mbo-niveau 1 of het praktijkonderwijs. Landelijk ligt dit percentage op 27,9 procent. Het percentage inwoners in de categorie theoretisch opgeleid ligt landelijk op 30,9 procent. In De Wolden is dit 25,7%.

¹ <https://allecijfers.nl/gemeente/de-wolden/>

LOKALE ONTWIKKELINGEN 2 - 4 JAAR

In dit onderdeel zoomen we in op de cijfers die belangrijk zijn in het kader van het bieden van gelijke kansen voor peuters:

- Aantal en spreiding van peuters met, een mogelijk risico op, een (taal)achterstand.
- Het aanbod aan peuters met een risico op ontwikkelingsachterstand

Aantal peuters met risico op (taal)achterstand

In 2023 waren er 325 peuters (2-4-jarigen) in gemeente De Wolden. Volgens de landelijke definitie² hebben ongeveer vijftien kinderen in gemeente De Wolden een risico op een onderwijsachterstand. Dit is 5% van het totaal aantal peuters. Het landelijke percentage bedraagt 15%³

Een gemeente moet een eigen (lokale) definitie voor de doelgroep voor 'Voorschoolse Educatie' te hanteren. Volgens de huidige lokale definitie zijn er op dit moment rond de 58 doelgroep- peuters (dus rond de 18%) in de gemeente. Dat ligt dus hoger dan de landelijke definitie (net als in de meeste gemeenten in Nederland). Het verschil zit hem waarschijnlijk voornamelijk erin dat alle kinderen met een 'ontwikkelingsachterstand' worden meegenomen en ook de kinderen van alle anderstalige ouders, waaronder ook hoogopgeleide anderstalige ouders.

Aanbod voor peuters met (taal)achterstand

In 2023 zijn er in totaal zeventien kinderdagverblijven in gemeente De Wolden. Hiervan zijn zeven locaties geregistreerd voor het aanbieden van voorschoolse educatie. In onderstaande tabel is het maximumaantal plekken voor doelgroepkinderen per kern weergegeven. Dit is berekend aan de hand van het aantal kindplaatsen zoals vermeld in het LRK en dit aantal te delen door twee (vanwege de dubbele bezetting door vve-kinderen). Hiermee wordt duidelijk hoeveel vve-kinderen er maximaal te plaatsen zijn in de theoretische situatie dat enkel vve-kinderen de ve-groepen zouden bezetten. De tabel maakt dus duidelijk waar en hoeveel vve-kinderen er maximaal te plaatsen zijn, het zegt niets over hoeveel vve-kinderen er daadwerkelijk deelnemen in de kernen.

Wijk	Maximumaantal vve-kind plekken
Alteveer	10
Koekange	10
Ruinerwold	8
Ruinen	8
Zuidwolde	16
De Wijk	8

Tabel 2: Maximumaantal vve-kind plekken per kern, juni 2023

Een actueel overzicht met vve geregistreerde locaties in De Wolden is te vinden op de website van het Landelijk Register Kinderopvang (LRK) www.landelijkregisterkinderopvang.nl.

Bereik VE

Het bereik VE is in de afgelopen periode niet goed in beeld geweest. Er is in het proces naar een nieuw vve beleid een inventarisatie geweest om het huidige bereik en non-bereik VE in beeld te brengen. Hieruit is gebleken dat er in gemeente De Wolden een bereik is van 57% en dus een non-bereik van 43%. Het landelijk percentage ligt op circa 85%. Het bereik in De Wolden ligt dus veel lager dan het landelijke percentage.

² Hier liggen vier indicatoren van de ouders van het kind ten grondslag: opleiding, herkomstland, verblijfsduur in Nederland en wel/niet in schuldsanering.

³ <https://dashboards.cbs.nl/v3/onderwijsachterstanden/>

LOKALE ONTWIKKELINGEN 4-12 JAAR

In dit deel gaan we in op gelijke kansen in het basisonderwijs: hoeveel en waar bevinden zich de basisschoolkinderen met een risico op onderwijsachterstanden?

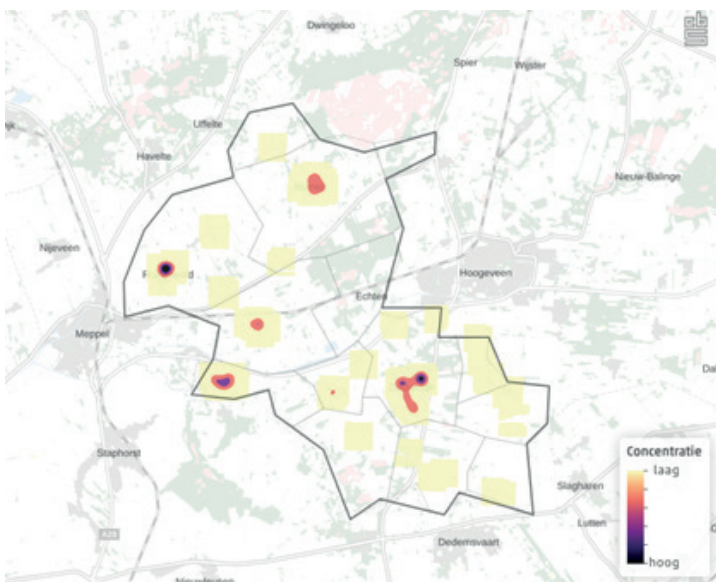
Onderwijsachterstanden

In 2023 waren er 2320 basisschoolkinderen in De Wolden, waarvan er 170 (7%) met 'het risico op onderwijsachterstanden' (landelijke definitie). Landelijk valt 15% onder deze definitie. Deze kinderen wonen verspreid over een aantal dorpen in de gemeente.

	Zuidwolde	Ruinerwold	Ruinen	Koekange	De Wijk
2023	7%	7%	9%	6%	10%

Tabel 3: concentraties peuters en basisschoolleerlingen met risico op onderwijsachterstanden

In onderstaande kaart is de woonlocatie van basisschoolleerlingen met de grootste risico's op onderwijsachterstanden weergegeven in 2023.



Figuur 3: kaart met woonlocatie peuters en basisschoolleerlingen met risico op onderwijsachterstanden 2023 - bron: Dashboard onderwijsachterstanden - CBS.



1.3 VVE IN GEMEENTE DE WOLDEN

HUIDIGE SITUATIE - EVALUATIE- EN WERKSESSIES MET STAKEHOLDERS

De start van een nieuwe beleidsperiode is een moment voor evaluatie en reflectie. Tijdens verschillende interactieve werksessies en gesprekken met alle vve-partners hebben we gereflecteerd op de vorige beleidsperiode en zijn prioriteiten geformuleerd waar we gezamenlijk de komende periode op in willen zetten.

Het verslag met de opbrengsten van de gesprekken en werksessies is te vinden in bijlage 1 – Evaluatie en prioritering uitkomsten. Deze opbrengst is de basis geweest voor de keuzes die we in dit vve beleid hebben gemaakt. De tien belangrijkste punten vanuit deze gesprekken zijn:

- Bewustwording belang van vve
- Clusteroverleg evalueren en borgen
- Driehoek gesprek altijd bij vve geïndiceerde kinderen
- Huisbezoeken mogelijk maken
- Checklist vve locaties
- Kwaliteitscriterium voor vve programma werkt belemmerend. Aanpassen
- Warme overdracht (voor vve) altijd koppelen aan intakegesprek
- Doelgroepdefinitie herformuleren en evalueren
- Goede registratie van vve geïndiceerde kinderen in het onderwijs
- Ouders in vroeg stadium informeren over vve



VISIE OP VVE

Met voor- en vroegschoolse educatie in De Wolden streven we naar gelijke kansen voor alle kinderen in onze gemeente, zodat zij een sterke basis hebben voor hun verdere (school)loopbaan en maatschappelijke participatie.

We geloven dat preventie essentieel is en willen problemen bij kinderen en gezinnen vroegtijdig signaleren en aanpakken. Dit is in lijn met onze inclusieve gemeentelijke visie waarin een sterk preventief veld nodig is om de ambities voor onze jeugd waar te maken (Kadernota Sociaal Domein 2022-2025).

Het is onze overtuiging dat we met voor- en vroegschoolse educatie ontwikkelings- en onderwijsachterstanden van jonge kinderen voorkomen en bestrijden. In de eerste zes jaar maakt het kind de grootste ontwikkeling door. Dit is dan ook hét moment om de (taal)ontwikkeling te stimuleren en gelijke kansen te bevorderen.

De samenwerking met ouders en verzorgers is cruciaal in dit proces. We erkennen hun primaire rol in de ontwikkeling van hun kinderen. Daarom worden zij actief betrokken bij het vve-traject. Dit betekent dat we niet alleen kijken naar de ondersteuningsbehoeften van het kind, maar ook naar die van de ouders, om zo een gezamenlijke aanpak te realiseren die aansluit bij de behoeften van het gezin.

SPEERPUNTEN VOOR VVE IN GEMEENTE DE WOLDEN

Op basis van de evaluatiesessies, werksessies en de visie op vve zijn vier speerpunten geformuleerd voor de komende jaren:

Speerpunt 1: Indiceren en toeleiden:

Alle doelgroepkinderen in gemeente De Wolden kunnen vanaf 2,5 jaar naar een voorschoolse voorziening met vve-aanbod. We streven naar een bereik van 100% van de doelgroepeuters.

Speerpunt 2: Kwaliteit van voorschoolse educatie

Alle voorschoolse voorzieningen in gemeente De Wolden, die vve aanbieden, zijn van hoge kwaliteit en voldoen aan alle wettelijke eisen en alle aanvullende eisen die binnen gemeente De Wolden zijn geformuleerd.

Speerpunt 3: Ouderbetrokkenheid

De ouders/verzorgers worden nauw betrokken bij de ontwikkeling van hun kinderen.

Speerpunt 4: Samenwerken en uitvoering

Er is een sterke doorgaande lijn, het voorschoolse aanbod en het vroegschoolse basisonderwijs sluiten goed op elkaar aan.

Om deze doelstellingen te realiseren zijn een aantal voorwaarden van belang:

- Er is een helder geformuleerde en passende doelgroep definitie en betrokken professionals zijn hiervan op de hoogte.
- Het proces van indicering is inzichtelijk en transparant. Er vallen geen kinderen tussen wal en schip.
- Het proces van toeleiding naar de voorschoolse voorzieningen werkt;
- Er is duidelijk zicht op omvang en redenen voor het non-bereik;
- Er worden gerichte acties geformuleerd passend bij de aard van het non-bereik;
- Het vve-aanbod op de locaties voldoet aan de landelijke en gemeentelijke kwaliteitseisen. Zowel inhoudelijk als op het gebied van professionalisering;
- Er wordt op de vve-locaties gewerkt met een hbo pedagogisch beleidsmedewerker.
- Er zijn ambitieuze maar haalbare resultaatafspraken geformuleerd met commitment vanuit kinderopvang en onderwijs.
- Er wordt een passend uurtarief voor voorschoolse educatie vastgesteld.

EEN VE-PLAATS IN DE WOLDEN

Een ve-plaats in De Wolden betekent:

- Het aanbod vindt plaats op een locatie die voldoet aan alle kwaliteitseisen zoals landelijk en binnen gemeente De Wolden zijn gesteld.

- Aanbod voor ve-geïndiceerde kinderen van 2,5 tot 4 jaar
- Aanbod 16 uur per week (960 uur in 1,5 jaar)
- Verdeeld over 3 of 4 dagdelen per week (minimaal 40 weken per jaar)
- Ouders betalen over het eerste en tweede dagdeel een inkomensafhankelijke bijdrage.
- Het derde en vierde dagdeel wordt gefinancierd door gemeente De Wolden.
- Bij het Informatiepunt Digitale Overheid in de bibliotheek kan ondersteuning gevonden worden voor het aanvragen van toeslagen.

EEN AANBOD VOOR ALLE PEUTERS

De gemeente stimuleert het gebruik van voorschoolse opvang niet alleen voor kinderen die een ve-indicatie hebben. Gemeente De Wolden stelt ook opvang beschikbaar voor kinderen van 2 tot 4 jaar zonder ve-indicatie, waarvan de ouders woonachtig zijn in de gemeente en daarbij geen recht hebben op kinderopvangtoeslag.

Een opvangplek voor een peuter zonder ve-indicatie betekent in De Wolden:

- Aanbod 8 uur per week
- Verdeeld over 2 dagdelen per week
- 40 weken per jaar
- Ouders betalen mogelijk een inkomensafhankelijke ouderbijdrage
- Bij het Informatiepunt Digitale Overheid in de bibliotheek kan ondersteuning gevonden worden voor het aanvragen van toeslagen.

RELATIE MET ANDERE BELEIDSTERREINEN

Vve heeft raakvlakken met verschillende beleidsterreinen. In onderstaand schema wordt beschreven wat deze raakvlakken zijn en welke afspraken hiervoor gemaakt zijn.

Wat wil De Wolden bereiken	
Beleidsterrein	Waar we aan werken
Gemeentelijke taken uitvoering Wet kinderopvang	Als gemeente zijn we verantwoordelijk voor toezicht en handhaving op de kinderopvang. We bouwen aan vertrouwen en een goede relatie met de houder met als doel kwalitatief goede kinderopvang. Dit doen we door het inzetten van toezicht-houders van de GGD en handhaving vanuit de gemeente met als doel om overtredingen te laten herstellen.
Kadernota sociaal domein	We willen dat onze inwoners zich zo gezond, positief en veilig mogelijk ontwikkelen. Zodat inwoners zelfredzaam zijn en mee kunnen doen in onze (lokale) samenleving.
Nota Jeugdhulp De Wolden	Gemeente De Wolden gaat uit van inclusie: elke inwoner en dus ook elk kind kan zichzelf zijn, ongeacht zijn achtergrond, geloof, gender of geaardheid. Ieder krijgt gelijke kansen om zich optimaal te ontwikkelen binnen de eigen mogelijkheden. Dit doen we o.a. door in te zetten op een Kansrijke Start en Moeders van De Wolden. Het werken aan een goede verbinding tussen kinderopvang, onderwijs en jeugd(hulp) is een van de speerpunten in de nota jeugd.
Participatie	Participatiebeleid is erop gericht een passende voorziening te bieden voor inwoners voor wie werk (nog) niet in zicht is en dat zoveel mogelijk inwoners duurzaam uitstromen uit de bijstand. Werkloosheid van ouders kan een negatieve impact hebben op een gezin en daarmee op de ontwikkeling van kinderen. (Taal)achterstanden bij kinderen kunnen op latere leeftijd mogelijk bijdragen aan een achterstand op de arbeidsmarkt.
Armoedebestrijding	Armoede kan een aanzienlijke invloed hebben op onderwijsachterstanden. Ouders met financiële problemen kunnen mogelijk minder tijd en middelen hebben om zich actief bezig te houden met de educatie van hun kinderen. Gezinnen met armoede hebben daarom een groot belang bij financieel toegankelijke en kwalitatief goede vve voorzieningen.

Laaggeletterdheid	~14% van de inwoners in De Wolden is laaggeletterd en heeft moeite met lezen en schrijven. Veel voorlezen en het taalgebruik van ouders is het meest bepalend voor de taalontwikkeling van jonge kinderen. Dit benadrukt het belang voor kwalitatief goed vve aanbod. Het Taalpunt in De Wolden biedt ondersteuning aan volwassenen met een taalvraag.
Gezondheid	Vanuit positieve gezondheid zetten we in op gezondheid en gedrag. We streven ernaar dat onze inwoners individueel en onze samenleving in het algemeen keuzes maken die bijdragen aan een gelukkig, gezond en veilig bestaan waarin iedereen mee kan doen. Kunnen lezen en schrijven is een van de cruciale gezondheidsvaardigheden voor een positieve gezondheid.
Cultuur	Cultuur blijft belangrijk in De Wolden. Het draagt bij aan creativiteit en expressie en dat staat onlosmakelijk verbonden met de taalontwikkeling. Daarom wordt er o.a. door de cultuurcoaches ingezet op Meer muziek in de klas en het stimuleren van zingen in de kinderopvang. Of door de bibliotheek met BoekStart in de kinderopvang en dreumesuurtjes. Vanuit Talentkracht worden talentgesprekken gevoerd met kinderen.
Sport	Het is belangrijk om de motorische ontwikkeling al op jonge leeftijd te stimuleren, ook in het kader van vve. De fijne motoriek is belangrijk voor spraakontwikkeling en sport en bewegen draagt bij aan hersenontwikkeling en taalbegrip. Er worden al veel (gratis) sport en beweeg activiteiten voor peuters en kleuters aangeboden. En waar geld een drempel is kunnen ouders/verzorgers een beroep doen op het Jeugdfonds sport en cultuur.



2. SPEERPUNT 1: INDICEREN EN TOELEIDING

In dit hoofdstuk worden de ontwikkelingen rondom het indiceren en toeleiden van doelgroepkinderen verder beschreven.

AANBOD 16 UUR VVE IN GEMENGDE GROEPEN

Alle kinderen tussen 2,5 en 4 jaar oud met een vve-indicatie kunnen 16 uur per week naar de kinderopvang. Zodra een kind een vve-indicatie krijgt via het consultatiebureau, kan deze gebruik maken van een kinderopvang die vve aanbiedt. Gemeente De Wolden is ervoor verantwoordelijk dat er voor alle doelgroepkinderen van 2,5 - 4 jaar vve kindplaatsen beschikbaar zijn.

Doordat we te maken hebben met een gespreide populatie van doelgroepkinderen is ons beleid erop gericht geweest op zoveel mogelijk voorschoolse voorzieningen een vve-aanbod te realiseren. Hierdoor kunnen kinderen met een vve -indicatie zoveel mogelijk in hun eigen dorp naar de peuteropvang. Daarnaast geloven wij in de meerwaarde van heterogene groepen. Hierdoor kunnen kinderen van en met elkaar leren.

Niet in alle dorpen van De Wolden is peuteropvang aanwezig of locaties zijn te klein. Dat kan invloed hebben op het bereik en non-bereik van kinderen met een vve-indicatie. Wanneer het bereik en non-bereik goed in kaart wordt gebracht en gemonitord is de spreiding van vve-locaties een aandachtspunt en wanneer het nodig blijkt worden hier stappen in ondernomen.

DOELGROEPDEFINITIE

Met de term doelgroepdefinitie bedoelen we een nauwkeurige omschrijving van de te bereiken doelgroep. Om kinderen met een risico op een mogelijke (taal)achterstand te bereiken is een duidelijk, door alle partijen gedragen, doelgroepdefinitie van belang. De doelgroepdefinitie houdt rekening met de kenmerken uit de omgeving van het kind.

Voorheen werd de doelgroepdefinitie voornamelijk gebaseerd op de 'gewichtregeling', waar o.a. gekeken wordt naar het opleidingsniveau van de ouders. In de nieuwe regeling wordt rekening gehouden met meer kenmerken van de omgeving van het kind:

Het CBS berekent jaarlijks, op basis van een aantal indicatoren, hoe groot het risico op onderwijsachterstanden van een peuter en een leerling is. Dit wordt de onderwijsscore genoemd. De indicatoren die hiervoor gebruikt worden zijn:

- Het opleidingsniveau van beide ouders;
- Het herkomstland van de moeder;
- De verblijfsduur van de moeder in Nederland;
- Het gemiddelde opleidingsniveau van alle moeders op de school;
- Of de ouders in de schuldsanering zitten.

Het is de verantwoordelijkheid van gemeente De Wolden om de doelgroepdefinitie te bepalen en daarbij onze partners te betrekken (de kinderopvang, jeugdgezondheidszorg en het onderwijs). Na overleg met de partners van zowel voor- als vroegschoolse instellingen is in gemeente De Wolden de doelgroepdefinitie als volgt omschreven:

DOELGROEPDEFINITIE VVE GEMEENTE DE WOLDEN

Er is sprake van een doelgroepkind voor vve, wanneer tenminste één van de onderstaande criteria van toepassing is op kinderen in de leeftijd van 2,5 jaar tot het moment dat ze naar groep 3 van de basisschool gaan:

1. Opleidingsniveau ouders

a. Een of beide ouders/verzorgers hebben minder dan twee jaar vervolgonderwijs genoten na het basisonderwijs, of hebben maximaal LBO/VBO, praktijkonderwijs of VMBO basis- of kaderberoepsgerichte leerweg gevolgd.

2. Het land van herkomst van de moeder

a. De moeder is afkomstig vanuit een van de landen uit de CUMI-lijst (zie bijlage).

3. Het betreft een kind uit een vluchtelingen gezin, inburgeringstraject of een nieuwkomersgezin. Zie bijlage 2 – Aanvullende informatie doelgroepdefinitie voor meer toelichting.

4. Een risico op of een geconstateerde achterstand in Nederlandse taalontwikkeling

- a. De Jeugd Gezondheidszorg (JGZ) 0-4 jaar signaleert aan de hand van het Van Wiechenonderzoek (mogelijk) risico met betrekking tot spraak-taalontwikkeling. Als de jeugdgezondheidszorg (jeugdverpleegkundige en jeugdarts van de GGD) niet in beeld is, kan de huisarts risico op een ontwikkelingsachterstand signaleren.
- b. Achterstand in een of meer risicogebieden (motorische ontwikkeling, sociaal-emotionele ontwikkeling, zelfredzaamheid) bij het kind die van invloed zijn op de taalontwikkeling.
- c. Er wordt in de thuissituatie minder dan 50% van de tijd de Nederlandse taal gesproken (dialect valt hier ook onder).
- d. Een van beide ouders is laaggeletterd (zie bijlage).
- e. Er zijn geconstateerde risicofactoren in het gezin vanuit de omgevingsanalyse die de GGD afneemt via de GIZ-methodiek (gezamenlijk inschatten van zorgbehoeften). Schuldsanering valt hier ook onder.

Sociaal Medische Indicatie (SMI)

Met een Sociaal Medische Indicatie kan gemeente De Wolden gezinnen (tijdelijk) ontlasten door een tegemoetkoming in de kosten van kinderopvang te bieden. Vve is samen met kinderopvang toeslag en peuteropvang een voorliggende voorziening op een SMI.

Taal Ontwikkelingsstoornis (TOS)

Kinderen met een taalachterstand kunnen – door meer taalaanbod – hun achterstand vaak weer inhalen, terwijl bij kinderen met TOS dit niet aan de orde is. Kinderen met TOS hebben moeite met de verwerving van taal, dit is al vanaf de geboorte aanwezig. Indien nodig kan de logopedist van de GGD Drenthe ingezet worden bij zorgen over de taal-spraak ontwikkeling. De GGD kan bij het vermoeden van een taal-ontwikkelings-stoornis voor nadere diagnostiek verwijzen.

**Kinderen van laaggeletterde ouders
starten aan de basisschool vaker met een taalachterstand.**

De achterstand is al op 2-jarige leeftijd aanwezig.

SIGNALEREN, INDICEREN EN TOELEIDEN

Een indicatie kan door de Jeugdverpleegkundige van het consultatiebureau worden afgegeven. Een indicatie betekent dat een kind recht heeft op een vve-plek op een voorschoolse voorziening en 16 uur per week gebruik kan maken van vve. Onder toeleiding verstaan we het begeleiden en ondersteunen van ouders van doelgroepkinderen naar een voorschoolse voorziening.

Met onze partners is afgesproken hoe het proces van signaleren, indiceren en toeleiden is ingericht. Hiervoor zijn de volgende afspraken gemaakt:

Signaleren:

Signalering van, een mogelijk risico op, (taal)achterstanden wordt voornamelijk gedaan door de jeugdverpleegkundigen op het consultatiebureau. Daarnaast kan dit ook door andere partijen gedaan worden. Belangrijke partners hierin zijn pedagogisch medewerkers van de kinderopvang en huisartsen. Er zal vervolgens, in overleg met ouders, contact gelegd worden met de jeugdverpleegkundige van de GGD.

Indiceren:

Het afgeven van een indicatie is een wettelijke taak en gebeurt door de jeugdverpleegkundige van het consultatiebureau.



Toeleiden:

Wanneer kinderen een vve-indicatie hebben gekregen is het belangrijk dat ze worden toegeleid naar een vve-voorziening. Ouders spelen daarin een cruciale rol. Zij maken uiteindelijk de keuze om werk te maken van het voorkomen of terugdringen van (taal)achterstanden.

Toeleiden is geen wettelijke taak van de GGD. Als gemeente dien je hierover extra afspraken te maken. De jeugdverpleegkundige is de belangrijkste professional om, vanuit een goede relatie, ouders te betrekken en te informeren over de kansen en het belang van vve. Vanuit de evaluatie hebben de jeugdverpleegkundigen aangegeven het belang van toeleiding in te zien, hier op eigen initiatief tijd voor vrij te maken waar dat mogelijk is.

Om echt impact te hebben tijdens deze belangrijke contactmomenten zijn er nieuwe afspraken gemaakt tussen de gemeente en de GGD over de toeleiding. Deze afspraken worden gemonitord en waar nodig per jaar bijgesteld. Zie voor meer informatie over het speerpunt ouderbetrokkenheid in hoofdstuk 4.

Op hoofdlijnen zijn de volgende afspraken met de GGD gemaakt over extra activiteiten in het kader van vve:

- Afstemming met kindcentra die vve aanbieden op proces niveau en op initiatief van de gemeente aansluiten bij reguliere overleggen met ketenpartners over de voortgang.

- Opstellen van kwartaalrapportages voor monitoring bereik, non-bereik en, wanneer er sprake is van non-bereik, wat hier de redenen voor zijn.
- Extra ruimte voor het motiveren en toeleiden van kinderen en ouders/verzorgers.

BEREIK EN NON-BEREIK

Bij bereik gaat het erom dat voldoende doelgroepkinderen gebruik maken van het vve-aanbod. Aangezien er volgens de wet geen plicht is tot het volgen van een uren-aantal tellen kinderen die 2 of 3 dagdelen komen ook als bereik. We spreken over non-bereik op het moment dat kinderen met een vve-indicatie geen gebruik maken van het vve-aanbod binnen de gemeente.

Uit de evaluatie van het vorige vve-beleid is geconcludeerd dat er te weinig zicht is op het bereik en non-bereik van vve-geïndiceerde kinderen in De Wolden.

Non-bereik kan verschillende oorzaken hebben, vanuit landelijk onderzoek naar non-bereik zijn de belangrijkste redenen:

- Kinderen gaan naar een gastouder (daar wordt geen vve-aangeboden)
- Ouders vinden het aantal dagdelen te hoog
- De kosten zijn te hoog voor ouders
- Ouders zien de nut en noodzaak van een voorschoolse voorziening niet in.
- Kinderen gaan naar een kinderdagverblijf die niet is gecertificeerd voor vve.

Het is voor gemeente De Wolden van groot belang om inzicht te hebben in de omvang en de aard van het non-bereik. Het is de afgelopen beleidsperiode lastig gebleken deze informatie boven tafel te krijgen. Op basis van een uitvraag van de cijfers in 2023 bij de GGD en kinderopvangorganisaties kan de conclusie getrokken worden dat het bereik op ongeveer 57% ligt. Dit percentage is ten opzichte van het landelijk gemiddelde (Circa 85%) erg laag.

Daarom is er in 2023 een nulmeting gedaan naar het bereik en non-bereik van vve in De Wolden. Deze nulmeting heeft de volgende gegevens opgeleverd:

Vve Bereik 2e kwartaal 2023		
Indicaties	58	Kinderen hebben een vve indicatie
Bereik	33	Kinderen gaan naar een vve geregistreerde locatie
Non-bereik	25	Kinderen waarvan voor 5 doelgroepkinderen niet in beeld zijn, 1 doelgroep-kind naar een gastouder gaat en 17 doelgroepkinderen naar een locatie gaan die niet vve geregistreerd zijn.

Voor de nieuwe beleidsperiode wordt gekeken wat de beste vorm is om zicht te krijgen en te houden op het bereik. Hierin zijn de volgende onderwerpen belangrijk:

- Indicaties: Hoeveel peuters in de gemeente een vve-indicatie hebben
- Bereik: Hoeveel procent deelneemt aan voorschoolse educatie
- Trend: Wat laten de bereikcijfers over meerdere jaren zien?
- Vergelijking: Het landelijk bereikpercentage is circa 85%
- Inzicht: Redenen voor het non-gebruik
- Verbeteren inzet: De betekenis van het huidige bereik voor toekomstig beleid.

Het is van cruciaal belang dat de informatie over het bereik en daarmee ook het non-bereik betrouwbaarder wordt. Hiermee kunnen vervolgens beleidsmatige keuzes gemaakt worden om het bereik te vergroten.

3. SPEERPUNT 2: KWALITEIT VAN VOORSCHOOLSE

In dit hoofdstuk worden de ontwikkelingen rondom de kwaliteit van voorschoolse educatie verder beschreven.

AANBOD EN UITVOERING

Dit onderdeel beschrijft hoe het aanbod en de uitvoering van voorschoolse educatie eruitziet en hoe hier op de VE-locaties aan wordt gewerkt. vve-aanbieders moeten voldoen aan de wettelijke eisen en daarnaast aan eventueel aanvullende lokale eisen van de gemeente.

In De Wolden willen we een kwalitatief en kwantitatief goed aanbod voor vve realiseren. Daarmee werken we aan een sterke basis voor alle kinderen en zetten wij ons in om ongelijkheid te verkleinen. Kwalitatief goede peutervoorzieningen, gerichte voorschoolse educatie en uitstekende professionals, die herkennen wat een kind nodig heeft om een volgende stap te maken, zijn hierbij essentieel. (Bron: Centraal Planbureau, 'Ongelijkheid van het jonge kind', december 2020)

Het aanbod vve moet voor ouders financieel toegankelijk zijn. In principe hebben alle kinderen baat bij een vve-programma, daarom worden de inspanningen niet alleen op doelgroepkinderen gericht (er is aanbod in heterogene groepen). Omdat kinderen ook veel van en met elkaar leren wordt voorschoolse educatie aangeboden in gemengde groepen zodat er een groter effect optreedt.

TOEZICHT OP DE KWALITEIT

Het toezicht op de kwaliteit van het vve aanbod verloopt via de GGD. De GGD bezoekt daarom alle kinderopvanglocaties in De Wolden minimaal één keer per jaar voor een onafhankelijke (en onaangekondigde) inspectie.

KWALITEITSEISEN

Gemeente De Wolden wil graag een kwantitatief en kwalitatief volwaardig aanbod op de vve-locaties in gemeente De Wolden. Hiervoor zijn kwaliteitseisen opgesteld waarin de landelijke en lokale eisen staan beschreven. Alle vve-locaties voldoen aan de landelijke en gemeentelijke kwaliteitseisen zoals gesteld in bijlage 3 – Kwaliteitseisen. In de kwaliteitseisen komen de algemene eisen terug maar ook de eisen gericht op:

- Groepsgrootte en beroepskracht-kind ratio
- Ureninzet
- Opleiding en scholing van pedagogisch medewerkers
- Het Aanbod
- Afstemming en samenwerking met het basisonderwijs
- Evaluatie en monitoring

Op de vve-locaties wordt gewerkt met een programma dat is opgenomen in de databank effectieve jeugdinterventies van het NJI of volgens de methode Opbrengst Gericht Werken.

Voor een vve-registratie in het LRK controleert de GGD vooraf of de locatie voldoet aan de landelijke en lokale kwaliteitseisen. Op het moment dat er gewerkt wordt met een programma dat niet in de database van het NJI is opgenomen, gaan we ervan uit dat de locatie voldoet aan de werkwijze opbrengst bewust werken zoals

opgenomen in bijlage 4 – Opbrengstgericht werken. In dit geval wordt een afspraak gemaakt met de VVE-coördinator, die tijdens deze afspraak het gesprek aangaat om te bepalen of de werkwijze voldoende is geïmplementeerd voor een registratie.

DE PEDAGOGISCH BELEIDSMEDEWERKER-VE

Op alle kinderopvanggroepen werken sinds 1 januari 2019, naast pedagogisch medewerkers (pm'er), ook pedagogisch beleidsmedewerkers (pbm'er), ook wel pedagogisch coach op hbo-niveau.

Vanaf 2022 zijn alle gemeenten verplicht om in de voorschoolse educatie nog extra uren in te zetten zodat er voor elk doelgroepkind een professional op hbo-niveau beschikbaar is. Het aantal uren dat deze beleidsmedewerker wordt ingezet is aanvullend op het aantal uren dat al een pedagogisch beleidsmedewerker vanuit de Wet IKK moet worden ingezet. Het mag ook dezelfde persoon zijn.

De norm hiervoor is 10 uur per doelgroepkind, berekend op het aantal ingeschreven doelgroepeuters dat op 1 januari van dat jaar staat ingeschreven. De inzet van de pedagogisch beleidsmedewerker richt zich o.a. op:

- Ontwikkelen en implementeren van pedagogisch beleid
- Coaching aan pm'ers op het gebied van kindontwikkeling
- Intervisie aan pm'ers gericht op het pedagogisch en educatief handelen
- Meedraaien in ve-groepen
- Het bewaken van doelen per kind.

In de komende beleidsperiode gaan we in De Wolden inventariseren of de inzet bij alle kinderopvangorganisaties gerealiseerd is. Indien dit het geval is kunnen organisaties op dit moment zelf bepalen hoe deze extra uren worden ingezet. Aangezien de financiering plaatsvindt vanuit het onderwijsachterstandenbudget kan gemeente De Wolden wel voorwaarden stellen.

De komende periode bouwen we hier verder aan, belangrijkste uitgangspunten hiervoor zijn:

- Mogelijkheden bekijken voor samenwerking tussen grotere en kleine organisaties
- Wensen en mogelijkheden bespreken
- Kennis en ervaringen te delen
- Waar nodig maken we kwaliteitsafspraken ten aanzien van de extra inzet van de pbm'er



4. SPEERPUNT 3: OUDERBETROKKENHEID

Dit hoofdstuk beschrijft op welke wijze we werken aan het betrekken van ouders/verzorgers en welke ontwikkelingen er plaatsvinden.

OUDERBETROKKENHEID

Een belangrijk speerpunt binnen vve is de ouderbetrokkenheid. Als ouder is het van essentieel belang om betrokken te zijn bij je kind en zijn of haar ontwikkeling. Het gaat hierbij om het bieden van de juiste ondersteuning en stimulans. Dit kan bijvoorbeeld door thuis voor te lezen, rijmen, gesprekjes voeren over school of samen zingen. Een goede kwaliteit van interactie tussen ouders en kinderen is van grote invloed op de ontwikkeling van het kind.

EDUCATIEF PARTNERSCHAP

Onderdeel van ouderbetrokkenheid is het proces waarin ouders betrokken zijn bij de kinderopvang en/of school. Wanneer er gezamenlijk gewerkt wordt aan een goed leerklimaat voor de kinderen en wanneer ouders en professionals proberen hun bijdrage hieraan zo goed mogelijk af te stemmen, spreken we van educatief partnerschap. Het doel hiervan is het leren verbeteren en het plezier, de motivatie en de ontwikkeling van kinderen te bevorderen.

VISIE OP OUDER BETROKKENHEID

Alle kinderen, ook in gemeente De Wolden, verdienen betrokken ouders die zich inzetten om het educatief partnerschap te versterken. Dit is in het bijzonder van belang bij doelgroepkinderen omdat zij te maken hebben met achterstanden in de taalontwikkeling of hier een verhoogd risico op hebben.

Op het moment dat het lukt ouders te betrekken bij de ontwikkeling van hun kind en ze thuis met hun kinderen ontwikkelingsgerichte activiteiten te laten doen, wordt de effectiviteit van het vve-programma aanzienlijk vergroot. Ouders zijn een onmisbare schakel.

WARME OVERDRACHT EN HET DRIEHOEK GESPREK

We vinden het belangrijk dat ouders nauw worden betrokken bij de overdracht van hun kind vanuit de voorschoolse instelling naar het onderwijs. Ook uit de evaluatie en prioritering van het vorige vve-beleid kwam naar voren dat organisaties hier hoge prioriteit aan geven en dat hier nog veel kunnen winnen.

Met kinderopvangorganisaties en schoolbesturen is afgesproken om voor alle vve kinderen in De Wolden een warme overdracht te organiseren. Vanwege het vergroten van het educatief partnerschap heeft het de dringende voorkeur dat ouders ook bij het overdrachtsgesprek aanwezig zijn. Ouders zien namelijk niet altijd welke

Hoeveel woorden horen kinderen?

- Een kind uit een gezin met zwijgzame ouders hoort **615 woorden per uur**.
- Een kind uit een gezin met ouders die een gemiddelde hoeveelheid praten, hoort **1.251 woorden per uur**.
- Een kind uit een gezin met praatgrage ouders hoort **2.153 woorden per uur**.

Bron: Hart & Risley, 1995

inspanningen de vve-aanbieders doen voor de (taal)ontwikkeling van hun kind en weten daardoor soms ook niet hoe zij zelf hierop kunnen voortbouwen.

Daarbij is het soms lastig om bepaalde groepen ouders te bereiken en te betrekken bij dat wat er op de voorschoolse instellingen en in de klas gebeurt. Daarom is het belangrijk dat ouders nog beter geïnformeerd worden over de ontwikkeling van hun kind en handvatten geboden worden om de taalvaardigheid van hun jonge kind thuis verder te kunnen vergroten.

De komende periode gaan we binnen de clusteroverleggen de warme overdracht verder bespreken en uitwerken.

ONDERSTEUNING VOOR OUDERS, WAT DOEN WE OOK:

Een vve-indicatie gebeurt op basis van de doelgroepdefinitie. Hier wordt voor een belangrijk deel ook gekeken naar omgevingskenmerken en de situatie van ouders zoals het opleidingsniveau van ouders, het land van herkomst, de taal die thuis wordt gesproken en of er sprake is van laaggeletterdheid. Dit zijn belangrijke factoren die de kans op ontwikkelingsachterstanden vergroten. Omdat ouders een onmisbare schakel zijn bij het vergroten van ontwikkelingskansen verdienen ook ouders, waar nodig, passende ondersteuning.

Er zijn al veel initiatieven om ouders te ondersteunen en ouderbetrokkenheid te vergroten. Een greep uit het aanbod is:

- Boekenstart en BoekStart in de kinderopvang
- Kansrijke start
- Loket geldzaken
- Taalpunt De Wolden
- Informatiepunt digitale overheid

In de komende periode gaan we de ondersteuningsmogelijkheden voor ouders beter in beeld brengen en zorgen voor een betere aansluiting op het vve beleid.



5. SPEERPUNT 4: SAMENWERKING EN UITVOERING

In dit hoofdstuk worden de ontwikkelingen rondom de doorgaande lijn, het samenwerken en afstemmen binnen de keten verder omschreven.

DOORGAANDE LIJN

De Wet OKE geeft gemeenten de wettelijke verantwoordelijkheid om een dekkend en hoogwaardig aanbod van voorschoolse educatie in de peuteropvang en kinderdagverblijven te organiseren. Bij de doorgaande lijn gaat het om een ononderbroken ontwikkeling van kinderen van de voorschoolse voorziening naar de vroegschoolse voorziening (basisonderwijs). Voor succesvolle vve is een gestructureerde samenwerking tussen de professionals die met deze kinderen werken van groot belang.

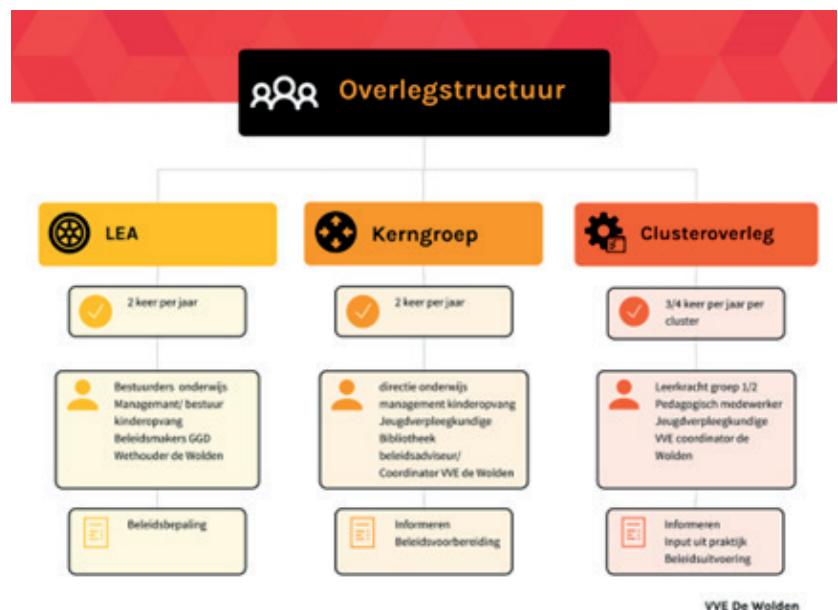
Binnen gemeente De Wolden hebben we afspraken gemaakt met vve-aanbieders en schoolbesturen over de (warme) overdracht van relevante gegevens over doelgroepkinderen van de voorschool naar de vroegschool. Het is voor de kinderen met de doelgroepkinderen uit De Wolden belangrijk dat er een warme overdracht plaatsvindt zodat ondersteuning aansluit bij de ontwikkeling van het kind. Wanneer organisaties elkaar daar goed over informeren kan er snel ingespeeld worden op de behoeftes en leermogelijkheden van een kind.

In de vorige beleidsperiode was het binnen de ambities en voorwaarden voor een doorgaande lijn mogelijk om met een light en een intensief aanpak te werken. Dat laten we nu los en we zorgen voor een gelijke aanpak, voor ieder kind, ongeacht de organisatie waar je zit.

In de komende beleidsperiode gaan we gedurende de clusteroverleggen relaties versterken, kennis delen en uitwisselen en gezamenlijk aan de slag om de doorgaande lijn nog beter in te richten. Een van de ontwikkeldoelen hiervoor is mogelijkheden onderzoeken om doelgroepkinderen in beeld houden van het consultatiebureau naar het onderwijs wanneer ze geen gebruik van de voorschool maken.

OVERLEGSTRUCTUUR

De overlegstructuur bestaat in grote lijnen uit het LEA-overleg van gemeente De Wolden waar vve twee keer per jaar op de agenda staat om de gezamenlijke richting van het beleid te bepalen. De beleidsvoorbereiding vindt plaats in de kerngroep welke twee keer per jaar bij elkaar komt. Voor de verbinding uitwisseling met medewerkers in de uitvoering worden drie tot vier keer per jaar clusteroverleggen georganiseerd. Zie ook onderstaand schema.



CLUSTEROVERLEGGEN

In gemeente De Wolden organiseren we clusteroverleggen waar we werken aan kennisuitwisseling en het versterken van de doorgaande lijn. Ook tijdens de evaluatiebijeenkomsten is aangegeven dat aandacht voor samenwerking en uitwisseling van kennis zorgen voor het verhogen van de kwaliteit van vve.

Een ander aandachtspunt dat uit de evaluatie naar voren is gekomen is de wens voor meer verbinding tussen kinderopvang en onderwijs. Als gemeente zijn we ervoor verantwoordelijk om kinderopvang en onderwijs bij elkaar te brengen, aandachtspunt daarbij is het verschil in financiering. De gemeente is verantwoordelijk voor financiering van de voorschoolse periode. Het onderwijs is verantwoordelijk voor de financiering en invulling van de vroegschoolse periode. Tijdens de clusteroverleggen zal de wens voor meer verbinding tussen opvang en onderwijs verder opgepakt worden.

Bij de clusteroverleggen zijn voornamelijk medewerkers uit de uitvoering aanwezig van:

- Medewerkers uit de kinderopvang (pm'ers en pbm'ers)
- Medewerkers uit het onderwijs (leerkrachten onderbouw en IB'ers)
- Medewerkers van het consultatiebureau GGD (Jeugdverpleegkundigen)

Samen met de werkgroep doorgaande lijn is gekeken naar de vorm waarin we de clusteroverleggen in de komende beleidsperiode willen voortzetten. Hierin onderscheiden we twee verschillende soorten bijeenkomsten:

CLUSTEROVERLEGGEN BREED (CENTRAAL OF PER WERKVELD)

Jaarlijks zal er een brede bijeenkomst georganiseerd worden waar iedereen die betrokken is bij vve in De Wolden welkom is. Deze bijeenkomsten dienen voor uitwisseling van informatie en inspiratie. Er komen onderwerpen en thema's ter sprake die voor alle betrokkenen interessant zijn. Afhankelijk van thema's en onderwerpen die spelen worden tijdens de clusteroverleggen breed een verdeling gemaakt op basis van het werkveld waar je actief bent. Op deze wijze is er ruimte per werkveld specifieke informatie en kennis te delen.

CLUSTEROVERLEGGEN PER KERN

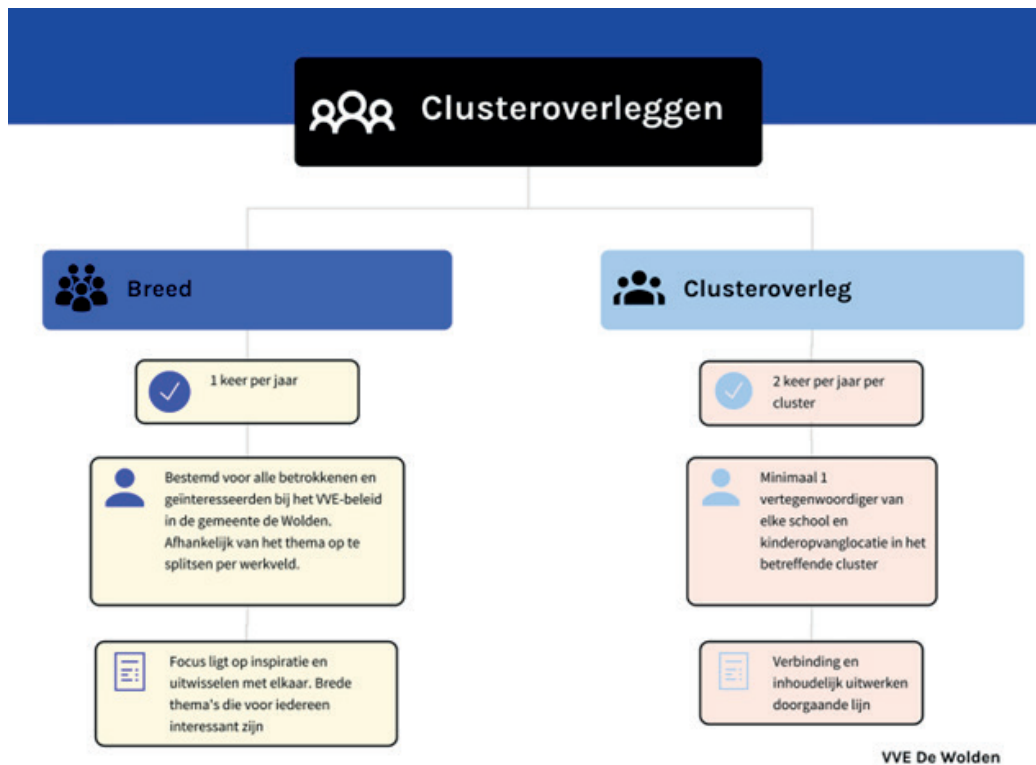
Twee keer per jaar worden clusteroverleggen per kern georganiseerd. Per overleg zijn de scholen en voorschoolse instellingen betrokken die veel samenwerken in of rondom de volgende kernen:

- Zuidwolde
- Ruinen
- Ruinerwold
- De Wijk
- Koekange

Ook de GGD / jeugdverpleegkundige sluit aan als het onderwerp daarom vraagt.

We vragen elke organisatie ervoor te zorgen dat er per overleg minimaal 1 vertegenwoordiger aanwezig is.

In onderstaande schema staat de opbouw van verschillende clusteroverleggen weergegeven.



OVERDRACHT

De overdracht van de voor- naar de vroegschool betekend een overdracht van informatie voor professionals en een overgang van een inhoudelijk doorgaande lijn voor kinderen. Een goede overdracht zorgt ervoor dat kinderen een soepele start kunnen maken in het basisonderwijs. Goede samenwerking en duidelijke afspraken tussen organisaties zorgt ervoor dat professionals goed kunnen aansluiten en verder bouwen op de ontwikkeling van het kind.

Gemeenten en onderwijs zijn verplicht om gezamenlijk resultaatafspraken te maken de inspectie van het Ministerie van Onderwijs Cultuur en Wetenschap houdt hier toezicht op. Dit omdat vve een belangrijke indicator is richting kansengelijkheid.

In De Wolden zijn goede afstemming en overdracht belangrijke momenten binnen de keten. Om een citaat uit onze nota jeugd te gebruiken: 'We willen kinderen niet loslaten voordat ze ergens anders zijn vastgepakt'. Ook binnen de keten van vve is het belangrijk om van elkaar te weten welke ondersteuning geboden is bij kinderen om daarop voort te kunnen bouwen en tot optimale ontwikkelingskansen te komen.

Uit de evaluatie is ook gebleken dat het voor het onderwijs lastig is om zicht te hebben op kinderen met een vve-indicatie wanneer kinderen niet naar de voorschool zijn geweest. Het is voor de komende beleidsperiode een van de ontwikkelpunten om te kijken welke mogelijkheden er zijn om deze kinderen beter in beeld te krijgen en te houden.

Checklist overdracht

Voor de overdracht werd er in het verleden een overdrachtsformulier gebruikt. Dit laten we los omdat er zowel bij de kinderopvang als bij het onderwijs goede leerlingvolgsystemen zijn. Het overdrachtsformulier wordt vervangen door een voorblad met een checklist of alle benodigde informatie in het overdrachtdossier aanwezig is. De checklist overdracht is te vinden in bijlage 5 – Voorblad overdracht.

Driehoek gesprekken

Daarbij wordt voor alle vve kinderen in De Wolden een warme overdracht georganiseerd. Ouders worden zo goed mogelijk in dit proces betrokken en het heeft de dringende voorkeur dat ouders ook bij het overdrachtsgesprek aanwezig zijn. Over het belang van en de wijze waarop we werken aan ouderbetrokkenheid was te lezen in hoofdstuk 4.

RESULTAATAFSPRAKEN

De Wet OKE bepaalt dat gemeenten, schoolbesturen en voorschoolse instellingen gezamenlijk afspraken maken over de resultaten die worden behaald met het vve-beleid. Resultaatafspraken zijn geformuleerde ambities tussen gemeente, voorschoolse instellingen en schoolbesturen over de resultaten van vve. Ze maken inzichtelijk wat de inspanningen die geleverd zijn om (taal)achterstanden bij jonge kinderen weg te werken, voor resultaat hebben. Resultaatafspraken zijn absoluut geen verantwoordingsmaat over het aanbod dan wel de kwaliteit van de uitvoering.

De resultaatafspraken van gemeente De Wolden zijn opgebouwd uit een tweetal doelen:

- Kwaliteitsdoelen
- Aanbodsdoelen

Kwaliteitsdoelen en aanbodoelen

De kwaliteits- en aanbodoelen dienen vooral om een kader te creëren waarin helder wordt waar we met elkaar naar toe werken binnen de vve. De doelen dragen bij aan het neerzetten van een minimale basiskwaliteit en aanbod binnen de voorschoolse instellingen en de scholen als het gaat om de begeleiding/onderwijs aan doelgroepkinderen. We hanteren daarbij het volgende uitgangspunt: op het moment dat de kwaliteit van de uitvoering op orde is in de verschillende vve-locaties, doen we het optimale om de ontwikkeling van de doelgroepkinderen te stimuleren.

Het is belangrijk mee te nemen dat deze doelen niet bepalend moeten zijn voor de inhoud van het aanbod/onderwijs voor deze kinderen, maar veel meer ondersteunend zijn in de manier waarop dit aanbod wordt vormgegeven en de wijze waarop invulling wordt gegeven aan de randvoorwaarden.

Bij het formuleren van deze doelen hanteren we een aantal uitgangspunten:

- De doelen sluiten aan bij de gehanteerde (en eerdergenoemde) kwaliteitseisen die al gehanteerd worden binnen de gemeente.
- De doelen sluiten aan bij het Inspectiekader PO.
- De doelen sluiten aan bij de meest recente inzichten op het gebied kwaliteit van vve.

Werkgroep

Er is binnen de gemeente een werkgroep geformeerd, die bezig is met het formuleren van de concrete resultaatafspraken en het opstellen van de werkwijze eromheen. Deze werkgroep bestaat uit betrokkenen uit de voor- en voegschoolse periode. Verwachting is dat deze werkgroep medio 2024 klaar is en dat er dan gestart kan worden met een eerste nulmeting.

6. MONITORING EN FINANCIËEL KADER

In dit hoofdstuk beschrijven we de monitoring en het financiële kader.

GEMEENTELIJKE VERANTWOORDING INSPECTIE VAN HET ONDERWIJS

Elke gemeente mag, uitgaande van de wettelijke kaders, zijn eigen koers varen bij het vormgeven en uitvoeren van het vve-beleid. Gemeente De Wolden moet daar wel jaarlijks verantwoording over afleggen aan de Inspectie van het Onderwijs. Dit is ten behoeve van het interbestuurlijk toezicht op de uitvoering van de wettelijke taken door de gemeente in het kader van voor- en vroegschoolse educatie en de lokale educatieve agenda. Dit is vastgelegd in de 'Regeling periodieke verstrekking systematische toezichtinformatie vve en LEA' en is opgenomen in de artikelen 159 tot en met 163 van de Wet op het primair onderwijs.

MONITORING VAN BEREIK EN KWALITEIT

Monitoring is van belang voor het bepalen van de effectiviteit van het beleid. 'Doen we de goede dingen en doen we die dingen goed?'. We meten het effect van voor- en vroegschoolse educatie in De Wolden door het bereik in kaart te brengen. Er zijn afspraken gemaakt met de GGD over het structureel monitoren van het bereik en (de redenen van) non-bereik. We bekijken in de komende periode of deze monitoring van het bereik voldoende informatie en correcte informatie geeft of dat er op dit onderdeel meer winst te behalen is door het inzetten van een bredere Peutermonitor.

De kwaliteit wordt gemeten aan de hand van de gemaakte resultaatafspraken. De uitkomsten worden jaarlijks besproken in het LEA overleg, de vve Kerngroep en eventueel gebruikt als input voor de clusteroverleggen. Op dit moment loopt er een onderzoek voor o.a. een herijking van de Drentse Onderwijsmonitor. Hier wordt ook onderzocht of en op welke wijze vve onderdeel uit kan maken van de jaarlijkse monitor. De Drentse Onderwijsmonitor brengt het totale onderwijslandschap in Drenthe in beeld.

FINANCIËEL KADER

Gemeente De Wolden ontvangt jaarlijks twee uitkeringen gericht op OAB/vve en peuterspelen:

OAB-UITKERING

Gemeente De Wolden krijgt van het Rijk jaarlijks geormerkte gelden in de vorm van een specifieke uitkering (SPUK) voor de uitvoering van het gemeentelijk onderwijsachterstandenbeleid (OAB). Hiermee worden maatregelen gericht op voorschoolse educatie en achterstandenbestrijding bekostigd. OAB gelden kunnen niet terugvloeien naar de algemene middelen. De huidige OAB-periode van het Rijk loopt tot en met 2026. In 2024 is de OAB-uitkering € 169.380.

Als de eventueel opgebouwde reserve tot en met 31 december 2026 groter is dan 50% van de jaarlijkse uitkering van het jaar 2026 dan wordt dit teruggevorderd door het Rijk. De doeluitkering OAB gelden kunnen niet terugvloeien naar de algemene middelen, want deze moeten besteed worden aan OAB/ vve. Om deze reden is het van belang halfjaarlijks te monitoren hoe de uitgaven zich verhouden tot de inkomsten.

ASSCHER-MIDDELEN

Daarnaast krijgen gemeenten van het Rijk zogeheten 'Asscher-middelen' (naar de toenmalig verantwoordelijk minister van SZW). Deze middelen komen binnen via het Gemeentefonds (niet geormerkt) voor het verzorgen

van een aanbod voor reguliere peuters van ouders zonder kinderopvangtoeslagrecht. Gemeente De Wolden ontvangt jaarlijks een bedrag van € 62.342. Deze middelen staan in de begroting van gemeente De Wolden voor OAB.

Beschikbaar budget	2024	2025	2026
OAB-uitkering* (SPUK)	169.380	145.962**	145.962*
Asscher-middelen (Lokaal oab budget)	67.735	67.735	67.735
Totaal beschikbaar	237.115	213.697	213.697

* De specifieke uitkering voor OAB wordt als voorschot uitbetaald en aan het eind van het kalenderjaar vastgesteld. Jaarlijks wordt de OAB-uitkering aangepast op basis van de gemeentelijke achterstandsscore welke wordt berekend door het Centraal Bureau voor de Statistiek.

** Op basis van de gemeentelijke achterstandsscore zoals gepubliceerd door het CBS en het budget van het ministerie van OCW voor 2024 uit de Rijksbegroting 2023 heeft De Leeuw een landelijke OAB-prognose opgesteld. Deze laat voor gemeente De Wolden een daling zien van € 23.418.

BEGROTING 2025

De kosten die voortvloeien uit het vve-beleid worden gedekt in de OAB-uitkering. Van het budget van € 67.735,- is voor 2025 € 65.700 begroot. Dit zijn kosten die niet kunnen worden gedekt vanuit de OAB-uitkering.

Begroting Asscher-middelen	2025
Subsidie reguliere peuteropvang	€ 15.000
Drentse Onderwijs monitor	€ 7.000
VSV-Coaching (voortijdig schoolverlaters)	€ 16.000
Hoogeveen On Stage	€ 5.000
Onderwijs zorg aanbod Meppel	€ 17.000
Lespakketten	€ 1.000
Leerlingprognoses	€ 3.500
Kopgroep wethouders voor Kindcentra	€ 1.200
Totaal	€ 65.700

KOSTPRIJS VASTSTELLEN

Een van de ontwikkelpunten, wanneer het inhoudelijke beleid is vastgesteld, is om een onafhankelijke kostprijs analyse te laten maken. Dat geeft zicht op de kosten van vve en wat we als gemeente aan bovenwettelijke inzet vragen van de kinderopvang. Dat zal een aantal financiële scenario's opleveren waarmee gemeente De Wolden jaarlijks haar uur prijs voor vve vast kan stellen.

BIJLAGE 1 – EVALUATIE EN PRIORITERING UITKOMSTEN

Bijeenkomst evaluatie vve beleid De Wolden 8 februari 2023: inventarisatie speerpunten
NB: sterretjes zijn stickers

TOP 10 AANDACHTSPUNTEN QUA PRIORITERING

- Bewustwording belang van vve (22)
- Clusteroverleg: - borgen en evalueren (11)
- Driehoek gesprek altijd bij vve geïndiceerde kinderen (10)
- Huisbezoeken mogelijk maken (8)
- Checklist vve locaties (8)
- Kwaliteitscriterium voor vve programma werkt belemmerend. Aanpassen (6)
- Warme overdracht (voor vve) altijd koppelen aan intakegesprek (6)
- Doelgroepdefinitie herformuleren en evalueren (5)
- Goede registratie van vve geïndiceerde kinderen in het onderwijs (5)
- Ouders in vroeg stadium informeren over vve (4)
- Vaste aanspreekpunt voor ouders t.a.v. vve (3)
- Meer structureel contact voorschool en CB/jeugdverpleegkundige (3)
- Eerder vve-indiceren (3)
- Goed zicht op non bereik en reden (2)
- Resultaatafspraken maken (2)
- Het kader t.a.v. het aanbod van vve moet duidelijk zijn (2)
- Meer kennis van vve in het onderwijs (1)
- Vve aantrekkelijk maken voor ouders (1)
- Beleid vanuit gemeente t.a.v. inzet pedagogisch beleidsmedewerker VE (1)
- Nieuwsbrief vve breder verspreiden (1)

VVE VOORSCHOOLSE PERIODE EN OUDERBETROKKENHEID

- Resultaatafspraken maken **
- Meer kennis van vve in het onderwijs *
- Goede registratie van vve geïndiceerde kinderen in het onderwijs *****
- Ouders in vroeg stadium informeren over vve ****
- Als gemeente vve aantrekkelijk maken voor ouders *
- Korte lijnen met ouder en consultatiebureau
- Een vaste vertrouwde aanspreekpersoon voor ouders, zoals bijvoorbeeld SMW ***
- Huisbezoeken mogelijk maken *****
- Meer structureel contact tussen voorschool en consultatiebureau *
- Eerder (voor)indiceren vve, zodat dit snel kan worden omgezet naar een indicatie zodra dit nodig is ***
- Kader m.b.t. aanbod vve moet breed uitgezet worden **
- Toetsing van aanbod volgens dat brede kader: wie/wat?
- Subsidiekader inzet pedagogisch beleidsmedewerker VE: gemeentelijk beleid op inzet van pedagogisch beleidsmedewerker VE i.s.m. het werkveld *
- Nieuwsbrief vve vanuit de gemeente breder verspreiden *
- Trends en onderzoeksgegevens meenemen in de gemeentelijke nieuwsbrief

VVE IN BASISONDERWIJS

- Kwaliteitscriterium voor vve programma werkt belemmerend. Aanpassen *****
- Checklist vve locaties *****
- Kennis van vve in het basisonderwijs vergroten middels clusteroverleg
- Resultaten vve opstellen

DOORGAANDE LIJN

- Warme overdracht (voor vve) altijd koppelen aan intakegesprek *****
- Driehoek gesprek altijd bij vve geïndiceerde kinderen *****
- Overdracht digitaliseren
- Overdracht: centraal voorblad en volledige uitdraai KVS/LVS kinderopvang (ook digitaliseren)
- Clusteroverleg: - borgen en evalueren *****
- Centraal
- Haalbaar in tijd (jaarplanning)
- Beleid moet helder zijn

DOELGROEP DEFINITIE

- Herformuleren en evalueren *****
- Breder verspreiden van definitie i.v.m. signalerende taak PM'ers en beschikbaar maken
Indiceren en toeleiden
- Bewustwording belang van vve ***** ***** **
 - Bij ouders door jeugdverpleegkundige/consultatiebureau
 - Bij de huisarts/verloskundige?
 - Bij ouders door PM'ers/websites
 - Gastouders?
 - Logopedist
- Zicht krijgen op bereik en non-bereik
- Inzichtelijk maken welke locaties vve geregistreerd zijn
- Contact tussen jeugdverpleegkundige en ouders/PM'ers verbeteren **
- Zicht houden op kinderen die wel een indicatie hebben maar niet naar de opvang gaan *
- Hoe bereiken we ouders/kinderen voor wie vve wel nodig is, maar die dat niet willen? *

VERVOLG:

- Energie behouden en proces
- Constructief
- Ontmoeting breed is waardevol (1 à 2 keer per jaar)
- Per thema in kleinere groepen bijeenkomen

BIJLAGE 2 – AANVULLENDE INFORMATIE DOELGROEP-DEFINITIE

CUMI-LIJST

Leerling behorend tot een culturele minderheid, door het Ministerie van Onderwijs, Cultuur en Wetenschap gedefinieerd als een leerling die aan één van de onderstaande voorwaarden voldoet:

- Behoort tot een Molukse bevolkingsgroep;
- Ten minste één van de ouders/voogden is afkomstig uit Griekenland, Italië, (voormalig) Joegoslavië, Kaapverdië, Marokko, Portugal, Spanje, Tunesië of Turkije;
- Ten minste één van de ouders/voogden is afkomstig uit Suriname, Aruba of de Nederlandse Antillen;
- Ten minste één van de ouders/voogden is afkomstig uit een ander, niet-Engelstalig land buiten Europa, met uitzondering van Indonesië;
- Ten minste één van de ouders/voogden is door de Minister van Justitie als vreemdeling toegelaten op grond van artikel 15 van de Vreemdelingenwet.

Definities rondom inburgering etc.

In deze categorie vallen alle kinderen die behorend tot een gezin dat als asielzoeker, nieuwkomer, vluchteling of inburgeraar in Nederlands is en nog niet de status heeft van statushouder.

ASIELZOEKER

Een asielzoeker is iemand die om uiteenlopende redenen zijn of haar herkomstland heeft verlaten om in een ander land bescherming te zoeken door asiel aan te vragen. Wanneer iemand asiel aanvraagt, wil diegene erkend worden als vluchteling.

VLUCHTELING

Een vluchteling is iemand die zijn of haar land van herkomst ontvlucht vanwege gegronde vrees voor vervolging. Bijvoorbeeld door: ras of nationaliteit, godsdienst, politieke overtuiging, oorlog of het behoren tot een bepaalde sociale groep.

NIEUWKOMER

Nieuwkomers zijn personen die niet in Nederland geboren zijn, maar hierheen zijn gekomen met als doel voor langere tijd te blijven. De term nieuwkomers omvat dus ook vluchtelingen en statushouders, en daarnaast ook andere personen die naar Nederland zijn gekomen voor bijvoorbeeld gezinshereniging, studie of werk.

INBURGERAAR

Nieuwkomers/asielzoekers, die bezig zijn met een inburgeringstraject.

STATUSHOUDER

Een statushouder mag (voorlopig) blijven in Nederland en wordt toegewezen aan een gemeente in Nederland. Een statushouder is verplicht een inburgeringstraject te doorlopen. De gemeente voert regie op dit traject. Na afronding van het inburgeringstraject is de statushouder ingeburgerd en volwaardig onderdeel van onze maatschappij.

LAAGGELETTERDHEID

Iemand die laaggeletterd is heeft moeite met lezen en schrijven. Mensen vinden het lastig om over dit onderwerp te praten. Het is dus ook lastig om erachter te komen of iemand laaggeletterd is. Er zijn een aantal signalen waar je op kan letten.

- Alleen kijken naar een tekst zonder de ogen te bewegen over de tekst.
- Geen punten of komma's gebruiken.
- Geen e-mailadres hebben.
- Een slecht leesbaar handschrift hebben.
- Vaak of een lange periode werkloos zijn.
- Een uur te vroeg of te laat zijn op een afspraak.
- Negatief praten over schoolervaring.
- Smoesjes gebruiken (bijv. 'bril vergeten zijn' of 'zere hand hebben') als gevraagd wordt iets te lezen of te schrijven
- Weinig tot niet voorlezen
- Afspraken niet opschrijven.

Taalpunt De Wolden biedt ondersteuning voor mensen die hulp willen bij beter leren lezen en schrijven.

BIJLAGE 3 – KWALITEITSEISEN

De kwaliteitseisen worden gesteld aan alle vve-locaties die voorschoolse educatie aanbieden. Alle locaties voldoen aan de wettelijke eisen in het kader van vve zoals beschreven in de:

- Wet Kinderopvang
- Wet innovatie en Kwaliteit Kinderopvang
- Basisbesluit kwaliteit voorschoolse educatie
- Toezichtkader onderwijsinspectie
- De GGD eisen, zoals bepaald in de Wet Kinderopvang.

Dit wordt in gemeente de Wolden op de volgende manier vertaald:

ALGEMEEN

- Er is een schriftelijke risico-inventarisatie die de risico's van de opvang van kinderen in beeld brengt.
- Er geldt een informatieplicht aan ouders over het beleid.
- Er is een oudervertegenwoordiging en er is een klachtenregeling.
- De voertaal is Nederlands.
- Er moet voldaan worden aan de eisen rond veiligheid en gezondheid, brandweervoorschriften en eisen aan speeltoestellen en keukenhygiëne.

Groepsgrootte en beroepskracht – kind ratio

- De beroepskracht - kind ratio bedraagt één beroepskracht op maximaal acht kinderen.
- De groepsgrootte is maximaal 16 kinderen.
- Op elke groep is er minimaal één beroepskracht met opleidingsniveau PW-3. Voor een vve-locatie geldt een aantal van 1 op 8.
- Op elke locatie is een hbo pedagogisch beleidsmedewerker vve beschikbaar. Als er vve-kinderen zijn wordt er per kind 10 uur op jaarbasis ingezet.

UREN

- Kinderen die geïndiceerd zijn voor vve kunnen op vve-locaties.
 - o Vanaf 2,5 jaar gebruik maken van het vve-programma.
 - o 4 dagdelen naar de peuterspeelzaal of het kinderdagverblijf komen of minimaal 16 uur per week aan het vve-programma deelnemen.
 - o Minimaal drie keer in de week deelnemen aan een kleine kring activiteit.
 - o Het vve-aanbod vindt plaats in heterogene groepen.

OPLEIDING EN SCHOLING PEDAGOGISCH MEDEWERKERS

- Personeel moet in het bezit zijn van een verklaring omtrent het gedrag.
- 100% van de medewerkers per locatie voldoen aan het taalniveau 3F op de onderdelen Mondelinge Taalvaardigheid en Lezen en taalniveau 2F voor schrijven. Deze eis geldt per 1 augustus 2019.
- Alle pedagogisch medewerkers hebben minimaal opleidingsniveau PW3.
- 100% van de medewerkers per locatie is vve-geschoold. Hiermee wordt bedoeld dat medewerkers voldoen aan de eis vve-geschoold zoals deze door de onderwijsinspectie en GGD wordt gesteld. In het Besluit basisvoorwaarden kwaliteit voorschoolse educatie wordt aangegeven dat de scholing uit minimaal 12 dagdelen moet bestaan en gericht moet zijn op in ieder geval de volgende onderwerpen:

- o Het werken met programma's voor voor- en vroegschoolse educatie.
- o Het stimuleren van de ontwikkeling van het jonge kind (in het bijzonder op de gebieden taal, rekenen, motoriek en sociaal-emotionele ontwikkeling).
- o Het volgen van de ontwikkeling van peuters en het hierop afstemmen van het aanbod van VE.
- o Het betrekken van de ouders bij het stimuleren van de ontwikkeling van kinderen.
- o De aansluiting tussen voor- en vroegschoolse educatie en een zorgvuldige overgang van het kind van voor- naar vroegschoolse educatie.

Deze eis is ingegaan vanaf 1 januari 2018. Alle certificaten die voor deze datum zijn behaald en alle scholingen die voor deze datum zijn gestart vallen onder de overgangsregeling en voldoen derhalve aan de criteria. Voor medewerkers die in hun initiële opleiding een keuzedeel voorschoolse educatie hebben gevolgd en deze met een voldoende resultaat hebben afgerond (bewijs moet overlegd kunnen worden), is deze aanvullende scholingseis niet van toepassing.

- De nascholing van medewerkers in het kader van vve is vastgelegd. Er is een jaarplan deskundigheidsbevordering (opleidingsplan), waarin uitgewerkt is voor zittende medewerkers, invalmedewerkers en toekomstige medewerkers hoe aan de opleidingseisen van vve en de borging daarvan blijvend wordt gewerkt. Concreet wordt er gesproken over het onderhouden van de kennis en vaardigheden van beroepskrachten. Belangrijk is dat aangegeven wordt hoe er wordt aangesloten bij de actuele eisen aan kennis en vaardigheden. Het opleidingsplan moet jaarlijks geëvalueerd worden en waar nodig worden bijgesteld.
- Er vinden jaarlijks minimaal 2 borgingsbijeenkomsten plaats gericht op de vve- certificering. De door de gemeente georganiseerde inspiratiebijeenkomsten mogen als vervanging van deze borgingsactiviteiten dienen. Op het moment dat de locatie met een scholingstraject gericht op vve bezig is, vervalt deze eis gedurende het scholingstraject.

AANBOD

- Voor de voorschoolse educatie wordt een programma gebruikt waarin op gestructureerde en samenhangende wijze de ontwikkeling wordt gestimuleerd op het gebied van taal, rekenen, motoriek en de sociaal-emotionele ontwikkeling. Het staat de locaties vrij om te kiezen welk programma dit is. Het gekozen programma moet wel een integraal programma zijn. Organisaties kunnen in De Wolden kiezen voor een programma dat is opgenomen in de databank effectieve jeugdinterventies van het NJI of voor een werkwijze die is gebaseerd op de aanpak opbrengstgericht werken, zoals deze binnen gemeente De Wolden is opgesteld.
- Er wordt op de vve-locaties gewerkt met een kindgericht kindvolgsysteem. Er vindt gedurende de voorschoolse periode 3 keer een observatie plaats. De eerste observatie 3 maanden na instromen. Er wordt geobserveerd op de 4 vve- ontwikkelingsdomeinen (Taal, Rekenen, SEO en Motoriek). De resultaten moeten worden vastgelegd in een dossier.
- In het pedagogisch beleidsplan van de locatie is een apart onderdeel opgenomen over voorschoolse educatie.

Hierin wordt in ieder geval omschreven:

- o Het vormgeven aan het voorschools educatief aanbod.
- o Het stimuleren van de ontwikkeling van het jonge kind, in het bijzonder op de gebieden taal, rekenen, motoriek en sociaal-emotionele ontwikkeling.
- o Het volgen van de ontwikkeling van peuters en het hierop aanpassen van het aanbod van vve.
- o Het betrekken van de ouders bij het stimuleren van de ontwikkeling van kinderen.
- o Het op passende wijze inrichten van de ruimte waarin voorschoolse educatie wordt verzorgd en het beschikbaar stellen van passend materiaal voor voorschoolse educatie.
- o Het vormgeven van een doorlopende leer- en ontwikkellijn van voor- naar vroegschool.

AFSTEMMING MET HET BASISONDERWIJS

- De vve-locaties werken aan een doorgaande lijn met de samenwerkende basisschool/basisscholen op het vve-programma, het kindvolgsysteem, ouderbetrokkenheid en op (leerlingen)zorg.
- De vve-locaties maken gebruik van het overdrachtsformulier zoals dat binnen gemeente De Wolden wordt opgesteld. Het volgende wordt minimaal overgedragen
 - o De (reden van) de afgegeven indicatie;
 - o Het gevolgde vve-programma;
 - o De duur van het gevolgde programma.
- De vve-locaties zorgen voor een warme overdracht van minimaal de kinderen die onder de doelgroep vve vallen en de kinderen met een specifieke begeleidingsbehoefte. Onder warme overdracht wordt minimaal het volgende verstaan:
 - o Het door middel van een overlegmoment overdragen van de kinderen van de voorschoolse naar de vroegschoolse periode;
 - o Ouders worden uitgenodigd om aanwezig te zijn bij de tweede helft van het gesprek; op deze manier kunnen de indrukken van thuis meegenomen worden (driehoeksgesprek).
- De locaties nemen deel aan de binnen de gemeente georganiseerde clusteroverleggen vve. Deze vinden 2 tot 3 keer per jaar plaats. Er is elk overleg minimaal 1 vertegenwoordiger van de locatie aanwezig.

EVALUATIE EN MONITORING

- De vve-locaties werken mee aan het systematisch evalueren van het vve-beleid en leveren desgevraagd gewenste informatie daartoe. Op termijn wordt naar een gemeentelijke monitor toegewerkt.
- De vve-locaties maken gebruik van de kijkwijzer vve en het format plan van aanpak die zijn ontwikkeld in het kader van de resultaatafspraken. Jaarlijks leveren zij volgens afspraak de gegevens aan die nodig zijn voor de meting resultaatafspraken.

BIJLAGE 4 – OPBRENGST GERICHT WERKEN

VAN PROGRAMMA NAAR AANBOD VVE GEMEENTE DE WOLDEN

INLEIDING

De afgelopen beleidsperiode heeft gemeente De Wolden als kwaliteitscriterium gehanteerd dat er op de vve-locaties gewerkt moet worden met een vve-programma dat is opgenomen in de Databank Effectieve Jeugdinterventies van het NJI. De laatste jaren zijn er een aantal signalen gekomen, waaruit duidelijk wordt dat sommige organisaties in het kader van de IKC-ontwikkeling en de daaraan gekoppelde doorgaande lijn de voorkeur geven aan het aanpassen van de gekozen methode aan het basisonderwijs. Dit leidt er in sommige situaties toe, dat er met een methode wordt gewerkt die niet voldoet aan de kwaliteitseisen vve van de gemeente. Hierdoor krijgt deze locatie geen vve-registratie en ontstaat de onwenselijke situatie dat het non-bereik van doelgroep vve stijgt. Het aanbod van vve-locaties in de gemeente zorgt voor onvoldoende dekking.

VOORNEMEN GEMEENTE DE WOLDEN

De gemeente is voornemens om de eis t.a.v. het gebruiken van een methode uit de databank van het NJI aan te vullen. Uitgangspunt daarbij blijft dat er een garantie moet zijn dat het aanbod dat vve-kinderen op de voorschoolse instellingen krijgen passend en op maat is voor de betreffende doelgroep. Concreet betekent dit dat de gemeente verwacht dat vve-kinderen in de voorschoolse instellingen geïdentificeerd zijn en een aanbod krijgen dat breder is dan de rest van de kinderen in de groep. Dit aanbod moet passend en voldoende onderbouwd zijn. De gemeente vindt het nog steeds wenselijk dat dit aanbod gebaseerd is op een vve-programma uit de databank van het NJI, maar ziet dat het noodzakelijk is om deze harde eis los te laten en te vervangen voor het criterium dat het aanbod voor de vve-kinderen op maat en gebaseerd op evidence-based principes (gelijk aan die van programma die wel in de databank van het NJI zijn opgenomen) moet zijn.

De gemeente sluit hierbij een-op-een aan op de eisen die landelijk gesteld worden. Dit houdt in dat bij het opstellen van nieuwe criteria de gemeente een aantal uitgangspunten hanteert die in de evidence-based programma's ook terug te vinden zijn (opgenomen in de databank effectieve jeugdinterventies van het NJI). Deze uitgangspunten zijn als volgt:

- Het aanbod bestrijkt in voldoende mate de relevante ontwikkelingsdomeinen. We verwachten dat minimaal de domeinen taal, rekenen, sociaal-emotionele ontwikkeling en motorische ontwikkeling op een gestructureerde en samenhangende manier aan bod komen, maar om op een goede en effectieve wijze vve aan te bieden is er meer nodig dan het minimum.
- De ontwikkeling van de kinderen wordt op systematische wijze gevolgd. Dit gebeurt door een kind-volgsysteem. Op het moment dat er geen vve-programma wordt gebruikt is dit kind-volgsysteem, gebaseerd op de SLO-doelen en onafhankelijk van de gebruikte methodiek voor de hele groep. Dit om te voorkomen dat er blinde vlekken ontstaan.
- Aannemelijk moet worden gemaakt dat de aanpak bijdraagt aan de ontwikkeling van de ontwikkelingsdomeinen bij de deelnemende kinderen. Zo is er bijvoorbeeld voldoende tijd voor programma-activiteiten, de activiteiten zijn samenhangend en opbouwend, en ze werken toe naar onderwijsdoelen.
- De taken en activiteiten zijn relevant en worden op verschillende wijzen aangeboden (bijvoorbeeld individueel, in grote groep, kleinere groep), en bieden de mogelijkheid om kinderen zelf actief te laten leren en om gedifferentieerd te werken.

- De uitvoerende professionals zijn opgeleid met een erkende vve-training en toegerust om de methodiek op goede wijze uit te voeren. Ze hebben een adequate vooropleiding gevolgd en zijn aanvullend getraind in het werken met deze doelgroep en deze specifieke methodiek (opbrengstgericht werken).

OPBRENGSTGERICHT WERKEN

In gemeente De Wolden kiezen we ervoor bovenstaande criteria te vertalen naar een praktisch uitgangspunt. Concreet betekent dit dat wij de organisaties, die ervoor kiezen niet te werken met een evidence-based programma (NJI), vragen hun aanbod vorm te geven op basis van de principes van het opbrengstgericht werken. In de voorschoolse periode spreken we liever van opbrengstbewust werken.

We vragen van de organisaties het volgende:

- Zij geven aan op welke wijze zij al werken volgens de elementen van het opbrengstbewust werken (zie onder)
- Ze stellen een ontwikkelplan op t.a.v. de verdere stappen rondom OBW.
- Zij geven heel duidelijk aan waar ze het aanbod voor de doelgroepkinderen in hun groep op baseren (eigen methodiek en waar nodig aanvulling uit andere methodieken NJI).



STAPPENPLAN VOOR OBW

In het onderstaande schema zijn de verschillende elementen van opbrengstbewust werken terug te vinden. Er is een vertaalslag gemaakt van deze elementen naar zogenaamde “fasen van ontwikkeling”. Dit schema is bedoeld om inzichtelijk te maken wat de startsituatie van een locatie is als het gaat om OBW. Tegelijkertijd is dit schema bedoeld om een ontwikkeldoel per categorie vast te stellen. Op basis van deze ontwikkeldoelen wordt een implementatieplan opgesteld.

Gemeente De Wolden hanteert als stelregel dat organisaties op 4 van de 5 onderdelen minimaal het streefdoel (voor in ieder geval de vve-kinderen) moeten halen om de vve-registratie te krijgen/vast te houden. Daarnaast moet helder zijn op welke wijze de organisatie toewerkt naar het realiseren van het vve-doel. Zolang het vve-doel niet bereikt is, werkt de organisatie met een plan van aanpak, waarin duidelijk wordt hoe hiernaar toe wordt gewerkt.

	Startniveau	Verdieping	Streefdoel	Vve
Doelgericht werken	Opstellen van een dagschema volgens de principes van gehanteerde methodiek en aanvulling vanuit programma NJi.	Activiteiten voorbereiden vanuit Sleutelervaringen	Activiteiten voorbereiden vanuit Sleutelervaringen en SLO-doelen (Taal, Rekenen, SEO en motoriek)	Activiteiten voorbereiden vanuit Sleutelervaringen en SLO-doelen en doelen evalueren per thema.
Planmatig werken	Maken van een jaarplanning op basis van thema's	Maken van een dag en weekplanning op basis van gehanteerde methodiek	Het doelgericht voorbereiden van een thema. Het vertalen van dit aanbod naar weekplanningen volgens eigen programma en met aanvullingen uit NJi programma's. Het systematisch bijhouden.	Het evalueren van de thema- en weekplanning vanuit de gestelde doelen. En dit als basis voor vervolg hanteren.
Volgen van de ontwikkeling	Het observeren van de kinderen tijdens het uitvoeren van de activiteiten volgens een observatiesysteem anders dan behorende bij de eigen methodiek.	Het (doelgericht en dagelijks) observeren van kinderen en dit vastleggen.	Het registreren en vastleggen van de ontwikkeling van kinderen in een daarvoor geschikt volgsysteem passend bij vve. (frequentie voorschools: 3 keer in peuterperiode, voerschools: 3 peer per schooljaar)	Het systematisch analyseren van de gegevens uit het volgsysteem.
Differentiatie	Het op basis van observaties maken van een doelgericht aanbod voor de hele groep.	Het op basis van observaties maken van een doelgericht aanbod voor kleine groepjes	Het op basis van dagelijkse, doelgerichte observaties en analyse van een daarvoor geschikt volgsysteem (passend bij vve), maken van een doelgericht aanbod voor kleine groepjes.	Het differentiëren in het gehele aanbod (leidster-gestuurde activiteiten en zelfgekozen activiteiten). Het afstemmen van het handelen en de interactie op het gedrag en de ontwikkeling van de kinderen in de groep tijdens diverse act./gedurende alle activiteiten
Aanbod	Het baseren van het aanbod op activiteiten.	Het baseren van het aanbod op doelen en de ontwikkelingsbehoefte van kinderen	Het bepalen van streefdoelen voor (sub)groepjes.	Het systematisch analyseren en evalueren van het aanbod.

BIJLAGE 5 – VOORBLAD OVERDRACHT

OVERDRACHT

Zowel bij de kinderopvang als bij het onderwijs zijn goede leerlingvolgsystemen die voorzien in informatie voor de overdracht. Om ervoor te zorgen dat alle benodigde informatie in het overdrachtdossier aanwezig is wordt er gebruik gemaakt van deze checklist.

De volgende zaken worden in ieder geval in de overdracht vermeld:	
Er is sprake van een vve-indicatie die is afgegeven door de GGD.	<input type="checkbox"/> Ja <input type="checkbox"/> Nee
De indicatie is afgegeven op de volgende grond: <input type="checkbox"/> Opleidingsniveau van de ouders <input type="checkbox"/> Het land van herkomst van de moeder <input type="checkbox"/> Het betreft een (kind uit een) vluchtelingen gezin, inburgeringstraject of een nieuwkomersgezin. Een risico op of een geconstateerde achterstand in taalontwikkeling: <input type="checkbox"/> Aan de hand van het Van Wiechenonderzoek. <input type="checkbox"/> Vanwege een achterstand in een of meer risicogebieden (motorische ontwikkeling, sociaal-emotionele ontwikkeling, zelfredzaamheid). <input type="checkbox"/> Omdat er in de thuissituatie minder dan 50% van de tijd de Nederlands wordt gesproken. <input type="checkbox"/> Omdat een van beide ouders laaggeletterd is. <input type="checkbox"/> Er zijn risicofactoren in het gezin vanuit de GGD-omgevingsanalyse. Schuldsanering.	
Het kind heeft deelgenomen aan een vve-programma/aanbod passend bij de kwaliteitseisen van gemeente De Wolden gedurende de voorschoolse periode. <input type="checkbox"/> Ja, voor ... jaar en ... maanden. <input type="checkbox"/> Nee	
Driehoek gesprek Indien er sprake is van een vve-indicatie zal er een warme overdracht plaatsvinden. <input type="checkbox"/> Ja, de overdracht staat gepland <input type="checkbox"/> Nee, maar wordt op korte termijn gepland <input type="checkbox"/> Nee, dit is niet mogelijk om de volgende reden: ----- -----	
Ouders worden zo goed mogelijk in dit proces betrokken en het heeft de dringende voorkeur dat ouders ook bij het overdrachtsgesprek aanwezig zijn. <input type="checkbox"/> Ja, ouders zijn benaderd en sluiten aan bij het overdrachtsgesprek. <input type="checkbox"/> Ja, ouders zijn benaderd maar sluiten niet aan bij het overdrachtsgesprek. <input type="checkbox"/> Nee, ouders zijn niet benaderd maar dit gebeurt op korte termijn.	

*Het overdrachtsformulier wordt verder gevuld op basis van afspraken tussen de school en de toeleverende voor-
schoolse voorzieningen. Zij spreken onderling af welke informatie zinvol is om over te dragen aan het onderwijs.
Deze informatie richt zich op zaken t.a.v. de ontwikkeling van het kind die voor het onderwijs relevant zijn om te
weten zodat het aanbod voor het kind op school op de juiste manier vorm kan worden gegeven. Een mogelijk is om
een uitdraai van het kindvolgsysteem toe te voegen.*

