

Morene Erf

Berghuizen

Beeldkwaliteitsplan
voor een nieuw erf

15 mei 2024





Beeldvormingsplan Morene Erf Bergvliet - fase 1 - mei 2024

de locatie van het nieuwe erf aan het dorp in de omgeving



Inleiding

In 2009 is voor de gemeente De Wolden een visie gemaakt hoe het fraaie Drentse dorp Berghuizen verder zou kunnen groeien op bescheiden en identiteitsvolle wijze. Een mogelijkheid was in de vorm van de voor haar landschap zo kenmerkende groene erven in de tweede lijn.

Inmiddels ligt er een ontwerp voor een nieuw erf, een bescheiden ontwikkeling van 10 woningen, die past bij het dorp qua schaal en ruimtelijke verschijning en die bij zal dragen aan het rijke groene casco en de gebruiksmogelijkheden daarvan.

In dit document wordt voor het dit nieuwe erf een beeldkwaliteit aangegeven die sturing geeft aan de verdere uitwerking in architectuur en openbare ruimte.



Beeldkwaliteitsplan Morene Erf Berginzele - 14/11/2024 - 15/11/2024



Nieuw erf erf in tweede lijn

Berghuizen is een dorp met een heel groene sfeer van grote tuinen en veel bomen. Het bosje aan de plas maakt dat het dorp een kleine groene enclave is in het open landschap.

Aan de noordoostzijde van het dorp ligt een aantal informele paden die vanuit Berghuizen het landschap insteken. Deze laantjes vormen de dragers voor mogelijke nieuwe bebouwing. Er ontstaat daarmee een nieuwe dorpse ontwikkeling op de tweede rij. Het gebied moet met de nieuwe ontwikkeling wel zijn landelijke sfeer behouden. Er moet daarom voldoende groen tussen de bestaande en nieuwe bebouwing over blijven.

Het nieuwe erf ligt in het verlengde van de Morene, het smalle laantje tussen de school en het nieuwe wijkje. Het erf is zorgvuldig op maat vorm gegeven en ingepast. Bij het ontwerp is iets meer ruimte genomen om meer groene ruimte binnen en rondom het erf te kunnen maken. Zo draagt het erf bij aan de landelijke groene sfeer van het dorp.



Mooi eigentijds bijgebouw en utilitaire schuren, woonhuis iets te onnadrukkelijk gedetailleerd, meer esthetische ambitie zou passender zijn voor het Hoofdhuis.

Bestaande ensembles van hoofdhuis, bijgebouw en schuren





Simpele versiering op voorgevel hoofdhuis

Nieuw erf

landelijk ensemble

De bestaande erven zijn verbonden met het landschap. Daarbij speelt de typologie van de gebouwen en de erfinrichting een belangrijke rol. Het nieuwe erf moet op dat vlak aansluiten op de traditie van de oudere erven en zich zodoende verbinden aan het totaal van landschap en erven. Het erf moet daarbij vooral herkenbaar landelijk zijn. Met de juiste (traditionele) bebouwingstypes het ensemble (eigentijds) architectonisch uitwerken is de sleutel. Evengoed speelt het landschapsplan een belangrijke rol. Vandaar dat in dit beeldkwaliteits plan ook een hoofdstuk is opgenomen voor het landschapsplan.

Berghuizen is een jong dorp. Op een paar oude boerderijen na zijn de meeste huizen 'modern'. Er is geen dominante herkenbare architectuur zoals veel oude dorpen in Drenthe hebben, bijvoorbeeld Ruinerwold of Koekange. Daarmee is een invulling van het nieuwe erf met een eigentijdse architectuur voor de hand liggend. Het erf moet een architectonisch samenhangend geheel vormen, in een hedendaagse bouwstijl die gebaseerd is op traditie.

Als een erf kwaliteit wil hebben moet de architectuur ook kwaliteit hebben. Geen onnadrukkelijke standaard of catalogusbouw, maar speciaal ontworpen gebouwen voor deze plek. Bovendien moet de architectuur ook voortbouwen op de bestaande tradities van bouwen op Drentse erven. Die kennen altijd een samenspel van verschillende volumes van schuren, een woonhuis en een bijgebouw.

Erfgebouwen in de omgeving hebben stoere, eenvoudige volumes. Er is een verschil in architectonische uitstraling en materialisering tussen woonhuis en schuren. De schuren zijn utilitair vormgegeven en veelal van hout met pannen of golfplaten daken. Het woonhuis is rijker en esthetischer vormgegeven, meestal van baksteen met soms belijningen als versiering aan de gevel. De daken zijn van riet of pannen. Het bijgebouw is vaak een afwijker.

Binnen één erf is er daardoor altijd een hiërarchisch samenhangende variatie van types die elk een eigen 'esthetische ambitie' hebben.



Het Nieuwe Erf in Koekange als inspiratie - met een expressief hoofdhuis op de kop ...





...een expressieve silowoning als bijgebouw en schuurwoningen ertussen.

Nieuw erf landelijke volumes

Het nieuwe erf bestaat uit tien woningen. Het is vormgegeven als een landelijk erf. Geen klein wijkje met tien dezelfde woningen maar een erf met vier volumes van verschillende grootte. De volumes staan rond een gezamenlijk klinkerplaats met boomgaard.

Er zijn twee vrijstaande woningen waarvan één het hoofdhuis vormt en de ander een bijgebouw is. Het hoofdhuis (A) bepaalt het gezicht naar de omgeving en richt zich met de voorgevel naar de oprijlaan. De voorgevel is dus het belangrijkste onderdeel van de woning en moet in de architectuur zorgvuldig en passend expressief worden vormgegeven. Deze woning markeert de entree van het erf.

De andere vrijstaande woning vormt een bijgebouw (B) en staat meer achterop het erf. Het richt zich naar het landschap. Bij dit huis is met name het volume dominant in beeld en dit speelt dus een belangrijke rol in de architectuur. Beide woningen hebben een hoge architectuurambitie.

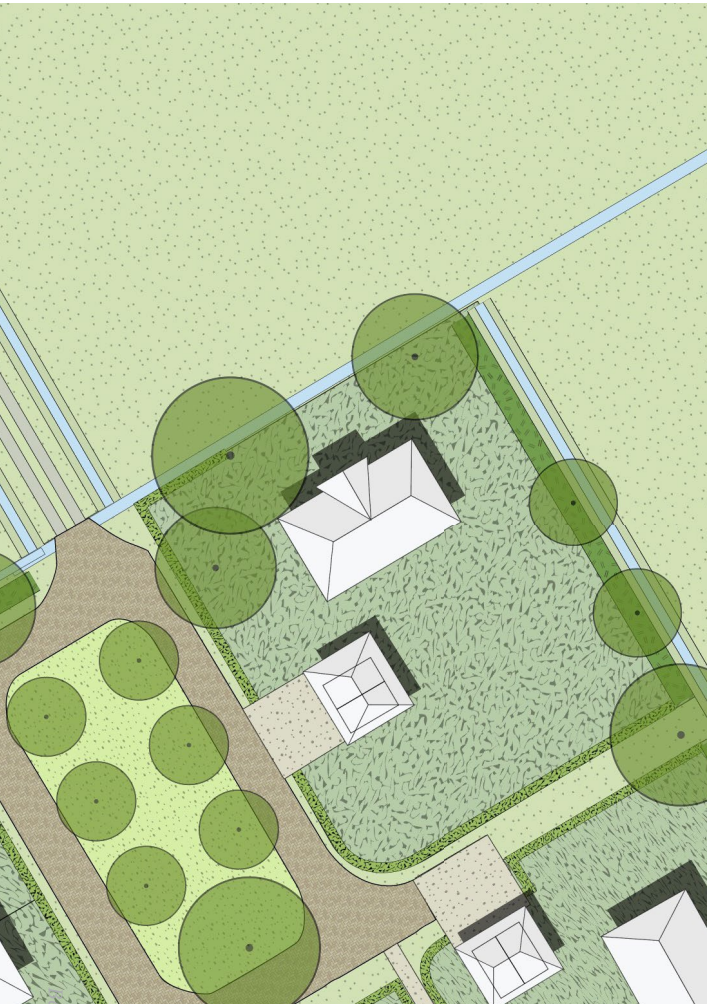
Maar waar het hoofdhuis echt een woonhuis moet zijn, moet het bijgebouw een beetje een afwijkend type woning zijn. Het mag ook een expressief volume hebben, bijvoorbeeld in de vorm van een kapberg of silo.

Dan staan er op het erf ook twee vrijstaande woningen die hun kap visueel verbinden waardoor de vorm van een kleine schuur ontstaat (C). Dit volume is langgerekt van vorm met een lage goot en kap. Naast de kleine schuur is er ook een grote schuur met zes rug aan rug woningen (D). Deze schuur vormt het grootste en volume op het erf. De grote schuur heeft een wat hogere gevel en een hogere nok dan de kleine schuur en steekt daarmee boven de kleine schuur uit. De schuren hebben een samenhangende architectuur, deze is eenvoudig en boers, met mooie natuurlijke materialen.

De vier verschillende volumes geven het erf een landelijk aanzien.



Traditioneel hoofdhuis en bijgebouw (Drentse hooiberg)...



Het hoofdhuis

en het bijgebouw





Nieuw erf

architectuur

...eigentijds hoofdhuis en bijgebouw

Het hoofdhuis is het gezicht naar de omgeving.

Het huis moet gericht zijn naar de oprijlaan en een voorgevel hebben die van afstand goed te lezen is.

Het hoofdhuis moet in zijn volume aansluiten op dat van de erfwoningen in de omgeving. Het materiaal in de omgeving is vaak baksteen voor de gevel en riet of pannen voor het dak.

Het bijgebouw is ook te vinden op bestaande erven en heeft vaak een afwijkend volume en materiaalgebruik van het hoofdgebouw. Het bijgebouw heeft geen duidelijke richting en zou dus ook rond of vierkant kunnen zijn. Het mag een bijzonder gebouw zijn, mits het niet dominantier wordt dan het hoofdhuis en in architectuur en bouwstijl past bij een erf.

De bij de woningen geplaatste bergingen en garagegebouwen moeten onopvallend zijn vormgegeven met zorgvuldige details. Bijvoorbeeld zwart hout met houten deuren. Beide garages van hoofdhuis en bijgebouw moeten gelijk zijn vormgegeven, in hetzelfde materiaal en kleur.



Hoofdgebouw



Bijgebouw



Kwaliteitsplan Morene Eyck - Kwaliteitsplan - laatste met 2024



Nieuw erf architectuur

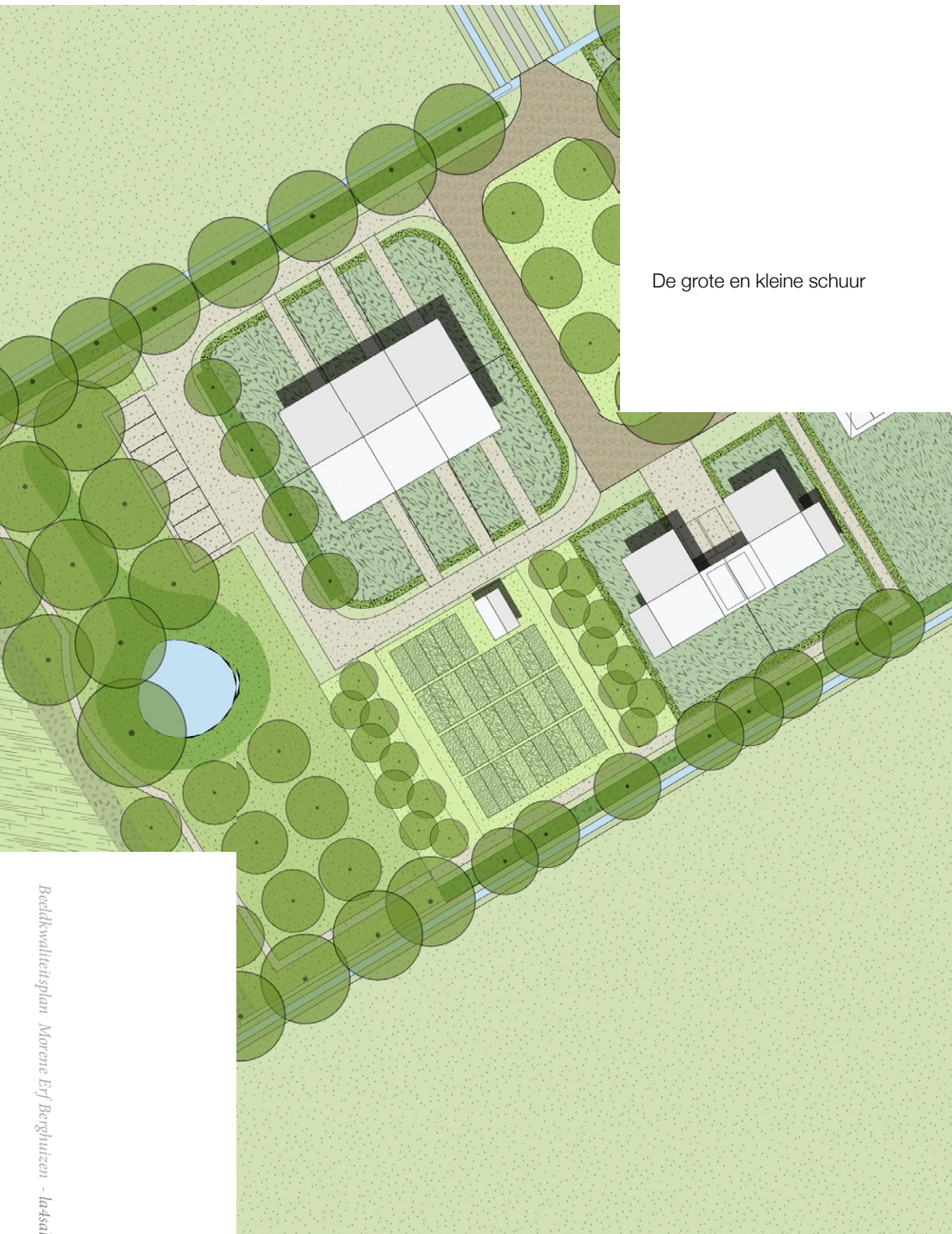
HOOFDGEBOUW

- Volume: samengesteld.
- Dakvorm: zadeldak, schilddak, gebogen dak
- Hoogte: 1- 2 laag met kap.
- Materiaal gevel: baksteen, combinatie met hout.
- Materiaal dak: riet, pannen, metaalplaat.
- Kleur gevel: bruin, rood, zwart.
- Stijl: eigentijds met esthetische expressie.
- Detaillering: zorgvuldig.



BIJGEBOUW

- Volume: bijzonder.
- Dakvorm: zadeldak, schilddak, gebogen dak.
mansardedak, piramidedak, plat dak, scheef dak.
- Hoogte: 1 laag met kap, 2 lagen zonder kap.
- Materiaal gevel: baksteen, metaalplaat, hout
- Materiaal dak: riet, pannen, metaalplaat.
- Kleur gevel: vrij.
- Stijl: eigentijds eenvoudig.
- Detaillering: zorgvuldig eenvoudig



De grote en kleine schuur

Nieuw erf

architectuur

De twee schuren die op het erf staan refereren naar de schuren op de bestaande erven, waar vaak meerdere schuren met verschillende volumes van 'dezelfde familie' staan. De meeste bestaande schuren zijn van hout of van metaalplaat. Agrarische schuren hebben meestal weinig architectonische vormgeving. Het zijn utilitaire gebouwen. Dit is voor de twee schuren op het nieuwe erf niet het geval, dit zijn woongebouwen. Vandaar dat de detaillering van de twee schuren zorgvuldig moet worden uitgevoerd en de schuren een hogere architectuurkwaliteit hebben.

De twee schuren op het nieuwe erf verschillen van elkaar in volume. De grote schuur heeft een hogere gevel en kap. De hoge schuur kan ook een a-symetrisch volume hebben met een hogere gevel aan de zuidzijde en een lagere gevel aan de noordzijde. De kleine schuur is in zijn geheel lager. Hout of metaalplaat is voor beide schuren het gevelmateriaal. De kap is van dakpannen of metaalplaat.

Beide schuren hebben eenzelfde kleurtoepassing. Ze zijn 'herkenbaar familie', maar geen klonen, ze mogen onderling verschillen in verhouding van materiaaltoepassing en bijzondere accenten.

Familie maar geen klonen





Simpele boerse volumes met zorgvuldig sobere detaillering
helder eenduidig materiaalgebruik in natuurlijke kleuren



Beeldkwaliteitsplan
verguizen - laatste mei 2024



Nieuw erf architectuur

GROTE SCHUUR

- Volume: enkelvoudig.
- Dakvorm: zadeldak.
- Hoogte: 1-1,5 laag met hoge kap.
- Materiaal gevel: hout, metaalplaat.
- Materiaal dak: pannen, metaalplaat, hout, groen dak.
- Kleur gevel: zwart, grijs verkleurend hout, bruin.
- Stijl: simpel, boers.
- Detaillering: zorgvuldig sober.

KLEINE SCHUUR

- Volume: enkelvoudig.
- Dakvorm: zadeldak.
- Hoogte: 1 laag met kap.
- Materiaal gevel: hout, metaalplaat.
- Materiaal dak: pannen, metaalplaat, hout, groen dak.
- Kleur gevel: zwart, grijs verkleurend hout, bruin.
- Stijl: simpel, boers.
- Detaillering: zorgvuldig sober.







Nieuw erf

landschap

De groene ruimte is een belangrijk onderdeel van het erf. Naast alle privé tuinen is er op het erf ook ruimte voor gemeenschappelijk gebruik. Het wonen op het erf biedt meer dan alleen een huis met een tuin, het biedt ook nog een gedeelde boomgaard, een moestuin met werkschuurtje en een landelijke tuin met notenbomen, vijver en speelweide. Deze tuinen geven het erf een mooie groene zijde naar het dorp. Het erf krijgt in zijn geheel een groene omlijsting op twee niveau's. De eerste laag wordt gevormd door een gemengde wilde haag, deze schermt de rommelarij in de achtertuinen af van de omgeving. De tweede laag wordt gevormd door bomenlanen die het erf in de ritmiek van het omringende landschap plaatsen. De bomen worden gedeeltelijk hoog opgesnoeid om het doorzicht te behouden voor de omwonenden. Alle bomen en struiken zijn inheemse soorten. Het erf wordt voor auto's ontsloten vanaf de Weidenweg. Hier komt een oprijlaan met aan beiden zijden een smalle greppel met natuuroevers.







landelijke tuin



notenbomen



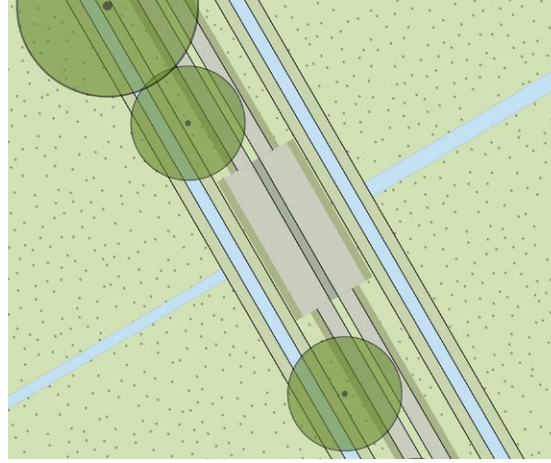
moestuinen



Beeldkwaliteitsplan Morene Erf Berginhuizen - IJssale - mei 2024



kleine wandelpaden



Nieuw erf landschap

karrespoor met passeerstrook

De toegangsweg is landelijk van sfeer in de vorm van een karrespoor. Het spoor wordt gevormd door twee banen van 0,8 m agratonplaten met een 100 cm middenstrook van gras. Langs de randen is een 20 cm gefundeerde berm van gras op menggrandaat. De maat van de berijdbare ruimte is zo 3 m. In het midden van de weg is een passeerstrook voorzien, door over 10 meter lengte een dubbele rij stelcon platen te leggen van 2,4 m. Zo ontstaat een 540 cm brede berijdbare ruimte.



parkeren op grind op grindmatten

Op het erf bestaat de hoofdruimte uit een mooie klinkerverharding rondom een kleine boomgaard.

Vanaf deze hoofdruimte worden alle woningen voor auto ontsloten. De vrijstaande woningen en de tweekapper hebben een grindplaats naar hun garages. De rug aan rug woningen hebben een kleine parkeerbox achterop het erf. De weg naar deze parkeerbox en de box zelf worden uitgevoerd in halfverharding op puinfundering (bv Komex Bio, kleur naturel).

Over het erf en lopen nog smalle informele halfverharde voetpadjes door het groen.

Het groen is mede in samenspraak met de omwonenden bepaald in verband met zicht en privacy.

kleine werkschuur







impressie: Studio JK Oosterwolde

Colofon

vorm en inhoud

la4sale

Marieke Timmermans

Pepijn Godefroy

Westbatterijlaan 42a

1398 DB Muiden

info@la4sale.nl

www.la4sale.nl

in opdracht van

JRM-Ontwikkeling B.V.

Jan Timmermans

Ron Doornenbal

© la4sale, 15 mei 2024

